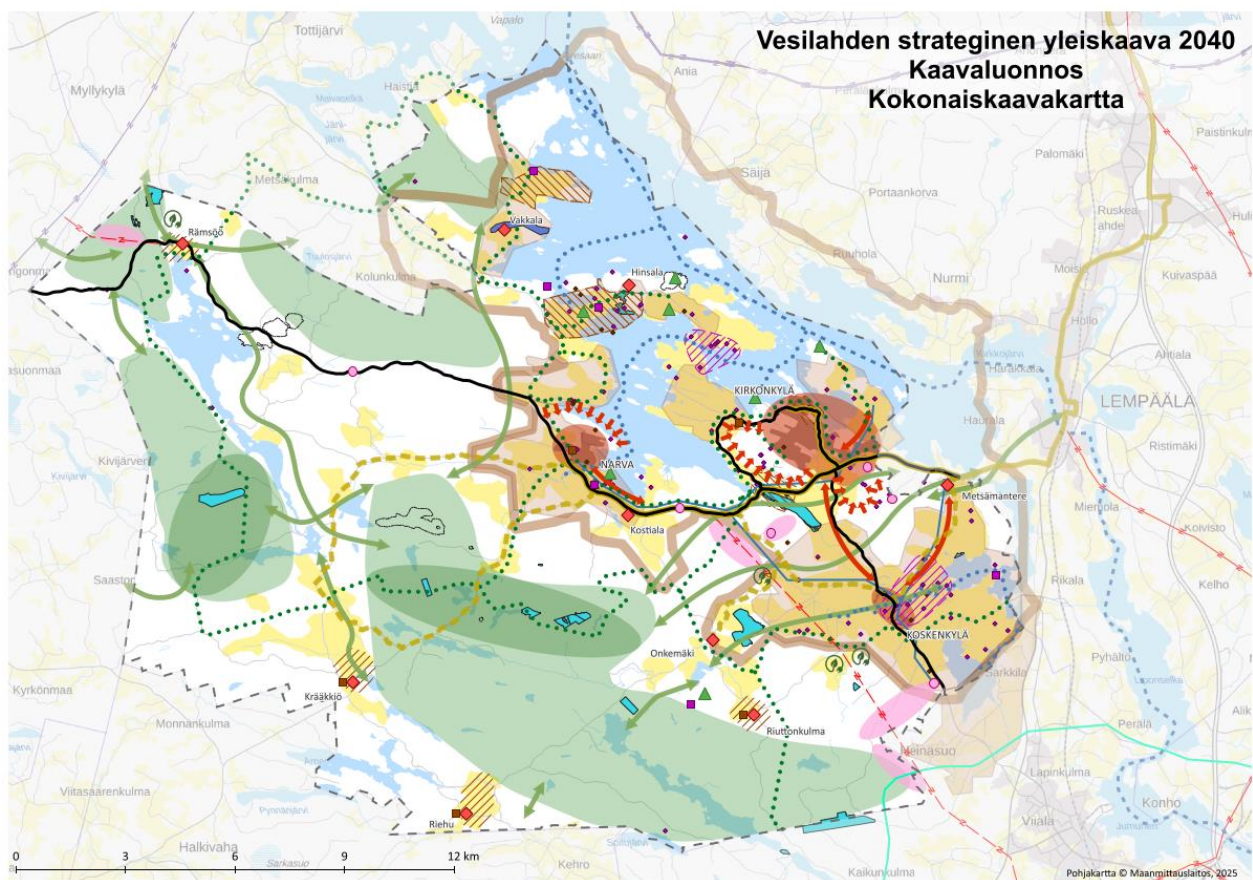


Vesilahden strateginen yleiskaava 2040, maapoliittinen ohjelma ja kaavoitusohjelma

KAAVASELOSTUS

LUONNOS 8.9.2025



Kaavoitusvaiheet

25.11.2024	KÄYNNISTÄMINEN	KUNNANHALLITUS 25.11.2024 §233		
16.12.2024	VIREILLE	KUNNANHALLITUS 16.12.2024 §254	OAS NÄHTÄVILLÄ	30.12.2024 - 29.1.2025
8.9.2025	STRYK- LUONNOS	KUNNANHALLITUS XX.XX.202X	LUONNOS NÄHTÄVILLÄ	XX.-XX.XX.202X
	KAAVOH			
	MAAPOLI			
XX.XX.202X	EHDOTUS	KUNNANHALLITUS XX.XX.202X	EHDOTUS NÄHTÄVILLÄ	XX.-XX.XX.202X
XX.XX.202X	HYVÄKSYMINEN	KUNNANHALLITUS XX.XX.202X KUNNANVALTUUSTO XX.XX.202X	LAINVOIMA	XX.XX.202X

Sisällys

1.	Johdanto	4
2.	Lähtökohdat.....	5
2.1.	Kaavan vaiheet ja osallistuminen.....	5
2.2.	Suunnitteluorganisaatio.....	6
2.3.	Yleiskaavan sisältövaatimukset.....	7
2.4.	Suunnittelutilanne.....	7
2.5.	Maapoliittinen ohjelma & kaavoitusohjelma.....	13
3.	Strategisen yleiskaavan kuvaus	14
3.1.	Tavoitteet.....	14
3.2.	Kaavaratkaisu	15
3.3.	Kaavamerkinnot ja määräykset.....	18
	Luonnon muovaama.....	18
	Menneisyyden perintö	19
	Kestävä tulevaisuus	20
	Kokonaiskaava	21
4.	Vaikutusten arviointi	23
4.1.	Alue- ja yhdyskuntarakenne.....	24
4.2.	Yhdyskunta- ja energiatalous.....	24
4.3.	Luonto ja maisema, taajamakuva, kulttuuriperintö	25
4.4.	Elinkeinoelämän toimintaedellytykset.....	26
4.5.	Ihmisten elinolot ja elinympäristö	27
4.6.	Ilmasto.....	28
5.	Strategisen yleiskaavan toteuttaminen.....	29
6.	Osallistuminen	30
	Liitteet.....	31

1. Johdanto

Vesilahdelle laaditaan koko kunnan alueen kattavaa strateginen yleiskaavaa, jonka tavoitevuosi on 2040. Strategisessa yleiskaavassa ennakoitaan kunnan maankäytön tulevaisuutta tavoitevuoteen saakka. Strategisen yleiskaavan tavoitteena on ohjata kunnan maankäytön suuria linjoja ja tukea kunnan strategisia tavoitteita. Tavoitteena on muodostaa yhteinen näkemys siitä, mihin suuntaan kuntaa halutaan kehittää. Vesilahden strateginen yleiskaava toimii lähtökohtana kunnan maapoliittisen ohjelman ja kaavoitusohjelman päivittämiseksi. Ne laaditaan yhtä aikaa strategisen yleiskaavan kanssa rinnakkain. Maapoliittisesta ohjelmasta ja kaavoitusohjelmasta tehdään omat hyväksymispäätökset.

Strategisen yleiskaavan tarkoituksena on ohjata kunnan maankäyttöä pitkällä aikavälillä. Työssä luodaan selkeä kuva Vesilahden maankäytöstä.

Vesilahdella ei ole voimassa strategista yleiskaavaa tai vastaavaa suunnitelmaa. Nyt laadittava strateginen yleiskaava päivittää vuoden 2020 Maankäytön strategisen kehityskuvan ja perustuu vuosien 2022–2025 kuntastrategiaan, niiden molempien liiteaineistoihin sekä myös muihin alueellisiin suunnitelmiin. Strateginen yleiskaava integroi maakunnallista ja seudullista suunnittelua paikallistasolle ja ohjaa myös kunnan muuta kehittämistä. Strategisen yleiskaavan työssä huomioidaan mm. Pirhan (Pirkanmaan hyvinvointialue) kiinteistöstrategia ja palveluverkkosuunnitelma. Strategista yleiskaavaa laaditaan yhteistyössä ohjausryhmän ja osallisten kanssa vuorovaikuttaen. Kaavatoimikunta on päättänyt ohjausryhmän kokoonpanon 23.10.24 § 45.

Strateginen yleiskaava 2040 heijastaa kunnan tahtotilaa ja tulevaa maankäytön kehitystä väestön kasvessa vuosittain yhdestä kahteen prosenttia. Kaavalla tuetaan ja vahvistetaan Vesilahden identiteettiä ja sen omaleimaisia piirteitä ja vahvuuksia, kuten arvokasta luontoa, maisemaa, kulttuuriympäristöä, maaseutumaisuutta, omavaraisuutta sekä uusiutuvan energian tuotantomahdollisuuksia. Strategisen yleiskaavan tarkoituksena on ohjata kunnan yleis- ja asemakaavoitusta sekä maanhankintaa. Se muodostaa tahtotilan kunnan tavoitteista myös Pirkanmaan maakuntakaavan uudistamiseen vuonna 2025.

Strategisen yleiskaavan laatimistyössä huomioidaan globaalit megatrendit, lainsäädännön muutokset ja paikalliset muutostekijät. Strateginen yleiskaava esittää kunnan taajamien verkoston, pyrkii korostamaan taajamien ominaispiirteitä ja parantamaan elinolosuhteita. Kaavaprosessilla vaikutetaan Vesilahden vetovoimaan, viihtyisyyteen ja virkistysalueiden kehittämiseen.

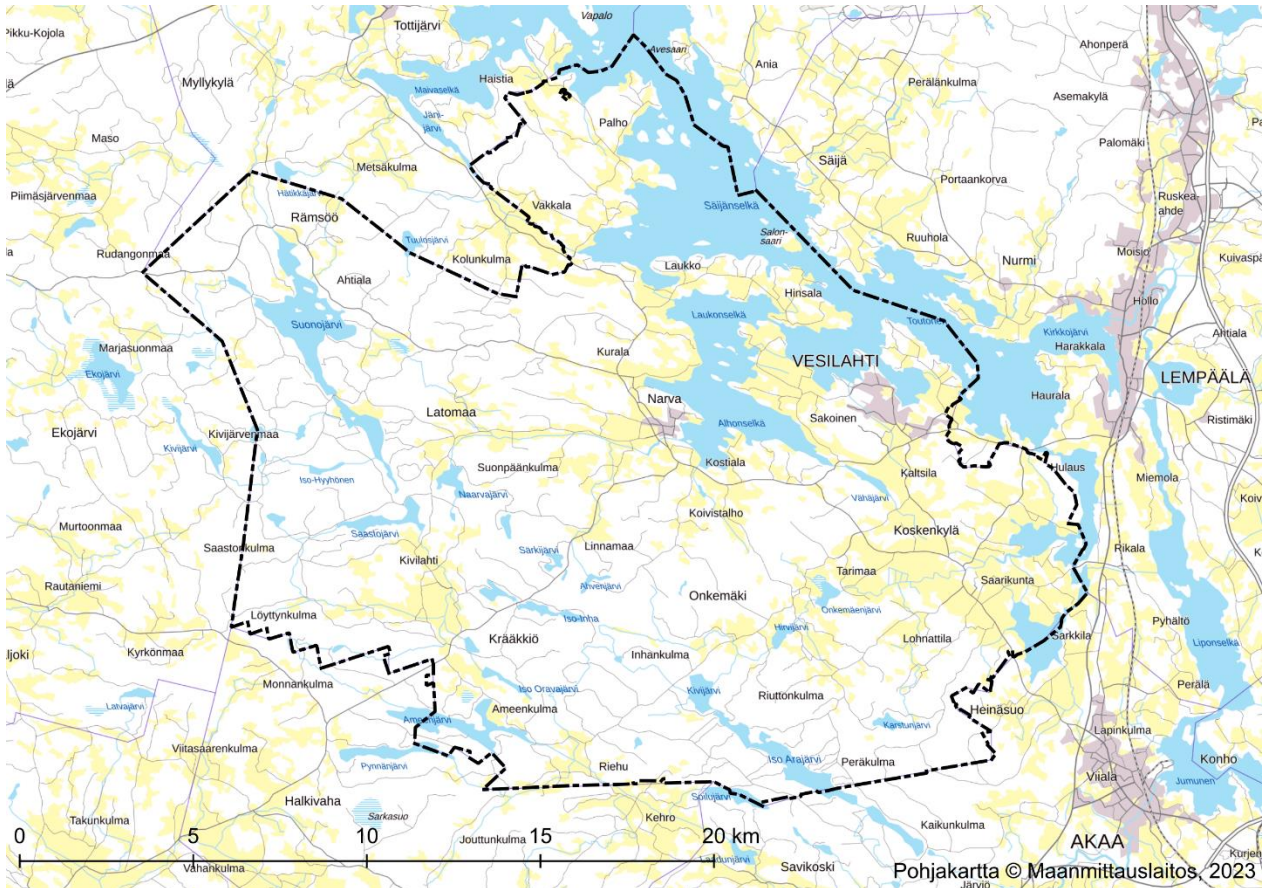
Strategisesta yleiskaavasta laaditaan yleispiirteinen maankäytön suunnitelma. Strategisena sen tarkoituksena ei ole olla aluevarausyleiskaava eikä se itsessään oikeuta suoriin rakennuslupiin. Strateginen yleiskaava ei kumoa kunnan alueella voimassa olevia kaavoja, vaan strateginen yleiskaava täydentää kunnan osayleiskaavoja ja sitä tulkitaan yhdessä osayleiskaavojen kanssa. Strateginen yleiskaava laaditaan siis vain sen kehittämismerkintöjen osalta oikeusvaikutteisena. Yleiskaavatyötä ohjaavat valtakunnalliset tavoitteet sekä maakuntakaavoitus ja muut seudulliset suunnitelmat.

Vesilahden strateginen yleiskaava 2024 on kaavakarttakokonaisuus kolmesta teemasta:

- 1. osa Luonnon muovaama
- 2. osa Menneisyyden perintö
- 3. osa Kestävä tulevaisuus

2. Lähtökohdat

Strateginen yleiskaava laaditaan koko Vesilahden kunnan alueelle, oikeusvaikutteisena kaavan kehittämismerkintöjen osalta. Kunnan kokonaispinta-ala on 354 neliökilometriä, josta lähes 15 % (noin 52 neliökilometriä) on järviä.



Strateginen yleiskaava laaditaan koko Vesilahden kunnan alueelle

2.1. Kaavan vaiheet ja osallistuminen

Kaavatyo on käynnistynyt Vesilahden kunnan aloitteesta. Kunnanhallitus päätti strategisen yleiskaavan vireilletulosta 25.11.2024 §233. Kunnanhallitus (16.12.2024 §254) hyväksyi osallistumis- ja arviointisuunnitelman (11.12.2024) nähtäville. Vireilletulosta on ilmoitettu kuulutuksella AKL:n määrittelemällä tavalla 30.12.2024 kuuluttaen.

Osallistumis- ja arviointisuunnitelmassa (Liite 1. OAS) on kerrottu osallistumis- ja vuorovaikutusmenetelystä sekä kaavan vaikutusten arvioinnista (AKL 63 §). Osallistumis- ja arviointisuunnitelma on ollut nähtävillä 30.12.2024 - 29.1.2025 välisen ajan mielipiteiden ja lausuntojen antamista varten.

Osallistumis- ja arviointisuunnitelmasta saatiin lausunnot Pirkanmaan ELY-keskuksesta, luonnonvarakeskuksesta, Metsähallituksesta, Museovirastolta, maakuntahallitukselta, Pirkanmaan maakuntamuseolta,

MTK Pirkanmaalta, Akaan kaupungilta, Lempäälän kunnasta, Pirkanmaan hyvinvointialueelta sekä Vesilahden kunnan rakennus- ja ympäristö- sekä sivistyslautakunnalta. Osallistumis- ja arviointisuunnitelman palautetta ja siihen laadittua vastinetta käsiteltiin ohjausryhmässä 10.4.2025. Muodostunut vastine on tämän selostuksen liitteenä 2. OAS:aa on palautteen johdosta tarkastettu 25.8.2025 ja sitä päivitetään edelleen kaavaprosessin aikana.

Täydentyy myöhemmin:

Kaavaluonnos hyväksyttiin Vesilahden kunnanhallituksessa [xx.xx.2025]. Laatimisvaiheen kuulemiseksi kaavaluonnos kuulutettiin nähtäville [xx.xx-xx.xx.2025] väliseksi ajaksi. Luonnoksesta pyydettiin lausunnot ja siitä jätettiin xx mielipidettä. Kaavanlaatija kirjoitti vastine-ehdotuksen lausuntoihin ja mielipiteisiin ohjausryhmän käsittelyä xx.xx.2025 varten. Ohjausryhmän muodostaman vastineen perusteella valmistui strateginen yleiskaavaehdotus [xx.xx.2025].

Vesilahden kunnanhallitus (xx.xx.2025 §xxx) päätti asettaa strategisen yleiskaavan julkisesti nähtäville [xx.xx-xx.xx.2025] väliseksi ajaksi. Osalliset saivat jättää kaavasta muistutuksia ja viranomaisilta pyydettiin lausunnot. Kaavoittaja laati vastine-ehdotuksen lausuntoihin ja muistutuksiin ohjausryhmän käsittelyä xx.xx.2025 varten. Ohjausryhmän muodostaman vastineen perusteella strategista yleiskaavaehdotusta tarkennettiin [xx.xx.2025] vähäisesti / asetettiin uudelleen nähtäville.

Vesilahden kunnanhallitus (xx.xx.2021 §xxx) päättivät esittää strategista yleiskaavaa valtuustoilleen hyväksyttäväksi.

Vesilahden kunnanvaltuusto (xx.xx.2025 §xxx) hyväksyi Vesilahden strategisen yleiskaavan 2040.

Kaavaprosessin aikana järjestettiin viranomaisneuvotteluja, esittely- ja vuorovaikutustilaisuuksia, työpajatyöskentelyä sekä lain edellyttämät vaikuttamismahdollisuudet. Vuorovaikutuksen tavoitteena oli aikaansaada positiivinen keskusteluilmapiiri sekä sitouttaa eri osapuolet mukaan kaavaprosessin etenemiseen. Osallistamisella tavoiteltiin myös strategisen suunnitelman toteutumista yleiskaavan saatua lainvoiman. Työpajojen ja muun vuorovaikutuksen tavoitteena on lisäksi luoda kaavahankkeen ympärille positiivinen keskusteluilmapiiri ja sitouttaa kunnanvaltuutetut sekä muut osalliset mukaan kaavahankkeen etenemiseen ja viemään strategisen kaavan toteutus käytäntöön.

2.2. Suunnitteluorganisaatio

Kaavatyön ohjaamiseksi on perustettu Vesilahden kunnan viranhaltijoista, luottamushenkilöistä sekä muista keskeisistä henkilöistä koostuva ohjausryhmä:

- kunnanjohtaja
- kaavoittaja
- kehitysjohtaja
- tekninen palvelupäällikkö
- rakennustarkastaja
- kunnanhallituksen puheenjohtaja
- kunnanhallituksen varapuheenjohtaja
- kunnanvaltuuston puheenjohtaja
- kunnanvaltuuston 1. varapuheenjohtaja

- viisi luottamushenkilöä

Kaavan suunnittelutyöstä vastaa Sweco Finland Oy. Työryhmään kuuluvat projektipäällikkö arkkitehti Jenny Jungar (YKS-564), kaavanlaatijana maankäytön johtava asiantuntija kaavoitusarkkitehti Sanukka Lehtiö (YKS-446, kehitysjohtaja FM Kimmo Vähäjiylkkä (elinkeinot ja matkailu), suunnittelija FM Johanna Lehto (maapoliittinen ohjelma), projektipäällikkö Ins. AMK Kimmo Kymäläinen (kaavoitusohjelma) ja kaavasuunnittelija, paikkatietoasiantuntija FM Dan Ronimus.

2.3. Yleiskaavan sisältövaatimukset

Alueidenkäyttölaki (ent. maankäyttö- ja rakennuslaki) määrittelee yleiskaavan sisältövaatimukset (39 §). Sisältövaatimukset määrittelevät osaltaan, millaisia asioita yleiskaavassa tulee käsitellä ja ratkaista.

Prosessin aikana käsitellään teemoja, jotka nähdään Vesilahden kunnan aluekehityksen kannalta olennaisimmiksi. Kaavassa otetaan kantaa mm. kuntastrategian tavoitteiden tukemiseen, maankäytön pitkän aikavälin kehittämisen painopisteisiin ja suuntiin, arvokkaan kulttuuriympäristön ja maiseman hyödyntämiseen voimavarana, elinkeinon kehittämiseen ja innovatiiviseen yritystoimintaan, väestönkasvutavoitteen tukemiseen monimuotoisen asumisen kautta, saavutettavuuteen sekä virkistykseen ja hyvinvoinnin teemoihin. Yleiskaavan sisältöä, laatua ja tarkoituksenmukaisuutta arvioidaan alueidenkäyttölaissa sekä asetuksessa esitettyjen tavoitteiden, vuorovaikutusta koskevien säädösten sekä kaava-asiakirjoihin ja kaavan sisältöön kohdistuvien vaatimusten pohjalta.

Yleiskaavan esitystapa määritellään alueidenkäyttölaissa ja maankäyttö- ja rakennusasetuksessa (AKL 40 §, MRA 16 §). Yleiskaava esitetään kartalla. Kaavaan kuuluvat myös kaavamerkinnot ja kaavamääräykset. Yleiskaavaan liittyy tämä selostus, jossa esitetään kaavan tavoitteiden, eri vaihtoehtojen ja niiden vaikutusten sekä ratkaisujen perusteiden arvioimiseksi tarpeelliset tiedot.

Yleiskaava on laadittu mittakaavassa 1:100 000, jolloin alueiden käytön ohjaustarve ja yleiskaavan tarkoitus huomioon ottaen kartalla ilmenevät tarkoituksenmukaisella tavalla alueiden kehittämisperiaatteet ja kaavan muu sisältö.

2.4. Suunnittelutilanne

Vesilahden maankäytön strateginen kehityskuva ja kaavoitusohjelma

Oikeusvaikutukseton suunnitelma muodostaa maankäytön strategisen suunnitelman kunnan kaavoituksen ohjelmoinnin ja maapolitiikan tueksi. Kehityskuvaa ei ole hyväksytty kunnan päätöksentekoaikavälissä. Kehityskuvassa on määritelty tärkeimmät painopistealueet sekä se, missä järjestyksessä niitä lähdetään kehittämään. Lisäksi maankäytön strategisen kehityskuvan rinnalla on laadittu vuosiin 2030–2035 ulottuva kaavoitusohjelma, jossa priorisoidaan kaavahankkeet ja määritellään, millä maankäytön ohjauksen työkalulla eri alueet jatkossa käsitellään. Sen keskeisimmät tavoitteet ovat:

- Monimuotoista asumista huikeissa maisemissa
- Innovatiivista yritystoimintaa Vesilahdelle
- Suositaan kestävästä liikkumisesta
- Asukkaiden hyvinvointia tukeva ympäristö

Vesilahden maapoliittinen ohjelma

Vesilahden kunnan maapoliittisen ohjelman tarkoituksena on selkeyttää ja tuoda esiin kunnan maapoliittiset tavoitteet ja pääperiaatteet sekä edistää kunnan yhdyskuntarakenteen ja eri elinkeinojen tasapuolista kehittämistä. Nykyinen, vuonna 2014 laadittu maapoliittinen ohjelma ajoittuu erityisesti vuosiin 2014–2015 ja sitä on voitu tarkentaa valtuustokausittain. Tarkistuksia ei viimeisen kymmenen vuoden aikana ole tehty ennen nyt käynnistyvää strategisen yleiskaavan, maapoliittisen ohjelman ja kaavoitusohjelman kokonaisuutta.

Alueidenkäytön konseptisuunnitelma Vesilahden kunnalle

Vesilahden kunnan yleiskaavatyön tueksi laadittiin vuonna 2022 alueidenkäytön konseptisuunnitelma, jossa haettiin laaja-alaista strategista näkemystä Vesilahden kehitykseen. Suunnitelma mahdollistaa Vesilahden kunnan asiakastarpeet ja -muutokset sekä paikalliset ja alueelliset vahvuudet huomioivan kehityksen ja on täten linjassa kuntastrategiaan kirjattujen tavoitteiden kanssa. Tavoitteena on varmistaa asuinalueiden vetovoima ja kyky reagoida ympäristön muutoksiin. Näistä rakentuvat Vesilahden kunnan strategiset hankkeet, joita ovat:

- Tieto ja osaaminen
- Tilat ja yhteydet
- Viestintä ja verkostot
- Energiaomavaraisuus

Vesilahden kuntastrategia 2022–2025

Vesilahdelle on laadittu vuodesta 2022 vuoteen 2025 ulottuvan nelivuotiskauden kattava kuntastrategia, jossa on virallistettu alueidenkäytön konseptisuunnitelmassa määritetyt strategiset hankkeet sekä laadittu niiden lisäksi tavoitetilat vuodelle 2025. Tavoitetilat kuvaavat tulevaisuutta, jonka Vesilahden kunta haluaa saavuttaa strategiakauden aikana. Niitä on tarkasteltava toisiinsa liittyvinä, yhtenäisen suunnan kunnalle antavina linjauksina. Kolme tavoitetilaa ovat:

- 1) Huomista kohti rakennettu
- 2) Yritysten kanssa kasvava
- 3) Perheiden palveluilla erottuva

Valtakunnalliset alueidenkäyttötavoitteet

Valtion ja kuntien viranomaisten tulee toiminnassaan ottaa huomioon valtakunnalliset alueidenkäyttötavoitteet, edistää niiden toteuttamista ja arvioida toimenpiteitensä aluerakenteen ja alueidenkäytön kannalta. Valtioneuvosto päätti uudistetuista tavoitteista 14.12.2017. Uudistetut tavoitteet astuivat voimaan 1.4.2018. Strategiseen yleiskaavaan liittyvät erityisesti seuraavat tavoitteet:

Toimivat yhdyskunnat ja kestävä liikkuminen

Edistetään koko maan monikeskuksista, verkottuvaa ja hyviin yhteyksiin perustuvaa aluerakennetta, ja tuetaan eri alueiden elinvoimaa ja vahvuuksien hyödyntämistä. Luodaan edellytykset elinkeino- ja yritystoiminnan kehittämiseksi sekä väestökehityksen edellyttämälle riittävälle ja monipuoliselle asuntotuotannolle.

Luodaan edellytykset vähähiiliselle ja resurssitehokkaalle yhdyskuntakehitykselle, joka tukeutuu ensisijaisesti olemassa olevaan rakenteeseen. Suurilla kaupunkiseuduilla vahvistetaan yhdyskuntarakenteen eheyttä.

Edistetään palvelujen, työpaikkojen ja vapaa-ajan alueiden hyvää saavutettavuutta eri väestöryhmien kannalta. Edistetään kävelyä, pyöräilyä ja joukkoliikennettä sekä viestintä-, liikumis- ja kuljetuspalveluiden kehittämistä.

Merkittävät uudet asuin-, työpaikka- ja palvelutoimintojen alueet sijoitetaan siten, että ne ovat joukkoliikenteen, kävelyn ja pyöräilyn kannalta hyvin saavutettavissa.

Tehokas liikennejärjestelmä

Edistetään valtakunnallisen liikennejärjestelmän toimivuutta ja taloudellisuutta kehittämällä ensisijaisesti olemassa olevia liikenneyhteyksiä ja verkostoja sekä varmistamalla edellytykset eri liikennemuotojen ja -palvelujen yhteiskäyttöön perustuville matka- ja kuljetusketjuille sekä tavara- ja henkilöliikenteen solmukohtien toimivuudelle.

Turvataan kansainvälisesti ja valtakunnallisesti merkittävien liikenne- ja viestintäyhteyksien jatkuvuus ja kehittämismahdollisuudet sekä kansainvälisesti ja valtakunnallisesti merkittävien satamien, lentoasemien ja rajanylityspaikkojen kehittämismahdollisuudet.

Terveellinen ja turvallinen elinympäristö

Varaudutaan sään ääri-ilmiöihin ja tulviin sekä ilmastonmuutoksen vaikutuksiin. Uusi rakentaminen sijoitetaan tulvavaara-alueiden ulkopuolelle tai tulvariskien hallinta varmistetaan muutoin.

Ehkäistään melusta, tärinästä ja huonosta ilmanlaadusta aiheutuvia ympäristö- ja terveyshaittoja.

Haitallisia terveysvaikutuksia tai onnettomuusriskejä aiheuttavien toimintojen ja vaikutuksille herkkien toimintojen välille jätetään riittävän suuri etäisyys tai riskit hallitaan muulla tavoin. Suuronnettomuusvaaraa aiheuttavat laitokset sijoitetaan riittävän etäälle asuinalueista, yleisten toimintojen alueista ja luonnon kannalta herkistä alueista.

Otetaan huomioon yhteiskunnan kokonaisturvallisuuden tarpeet, erityisesti maanpuolustuksen ja rajavalvonnan tarpeet ja turvataan niille riittävät alueelliset kehittämisedellytykset ja toimintamahdollisuudet.

Elinvoimainen luonto- ja kulttuuriympäristö sekä luonnonvarat

Huolehditaan valtakunnallisesti arvokkaiden kulttuuriympäristöjen ja luonnonperinnön arvojen turvaamisesta.

Edistetään luonnon monimuotoisuuden kannalta arvokkaiden alueiden ja ekologisten yhteyksien säilymistä.

Huolehditaan virkistyskäyttöön soveltuvien alueiden riittävydestä sekä viheralueverkoston jatkuvuudesta. Luodaan edellytykset bio- ja kiertotaloudelle sekä edistetään luonnonvarojen kestävää hyödyntämistä.

Huolehditaan maa- ja metsätalouden kannalta merkittävien yhtenäisten viljely- ja metsäalueiden kannalta merkittävien alueiden säilymisestä.

Uusiutumiskykyinen energiahuolto

Varaudutaan uusiutuvan energian tuotannon ja sen edellyttämien logististen ratkaisujen tarpeisiin.

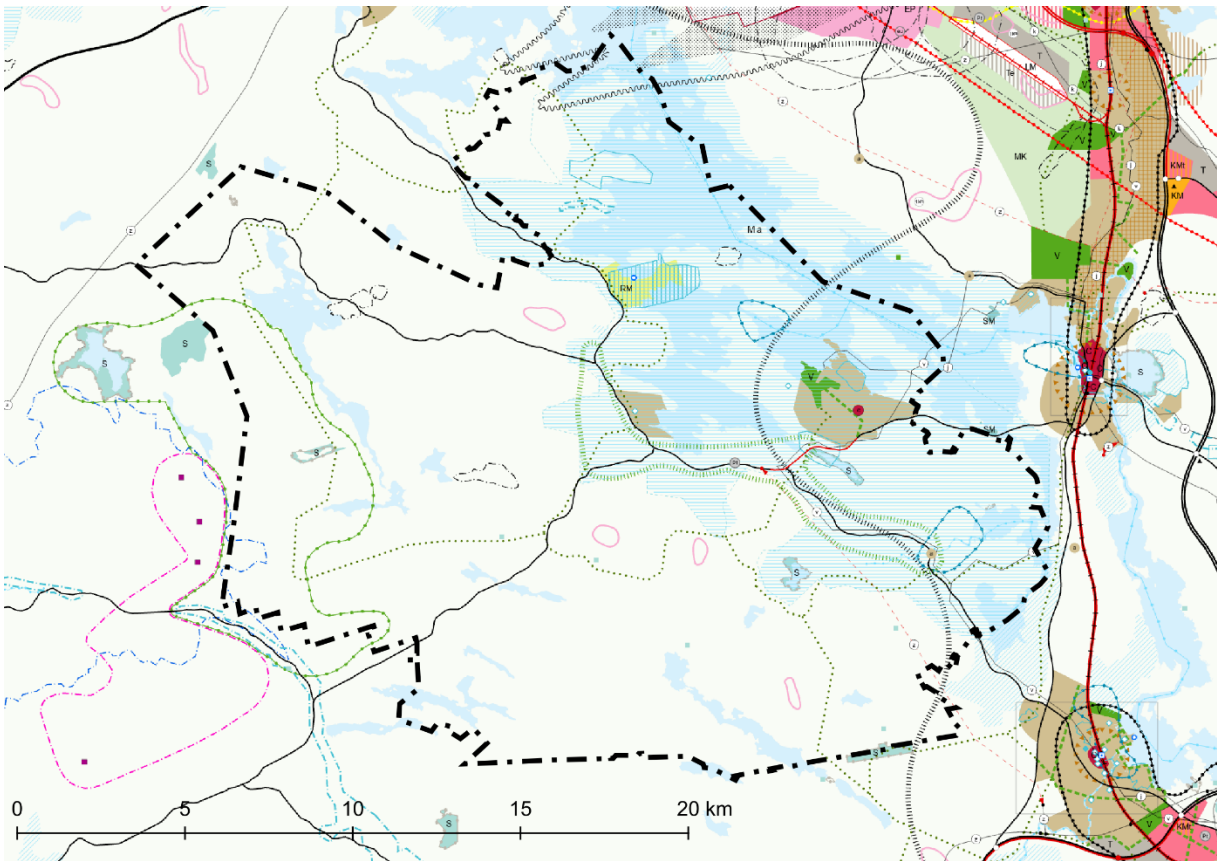
Turvataan valtakunnallisen energiahuollon kannalta merkittävien voimajohtojen ja kaukokuljettamiseen tarvittavien kaasuputkien linjaukset ja niiden toteuttamismahdollisuudet. Voimajohtolinjauksissa hyödynnetään ensisijaisesti olemassa olevia johtokäytäviä.

Vehreä metropolimme 2040 - Tampereen kaupunkiseudun rakennesuunnitelman päivitys 2040+

Seutuhallitus hyväksyi rakennesuunnitelman 2040+ päivitysehdotuksen kokouksessaan 25.10.2023. Tampereen kaupunkiseutu kasvaa toiminnallisena kokonaisuutena. Rakennesuunnitelmat ovat vuodesta 2010 vahvistaneet seudun elinvoimaa osoittamalla seudullisesti merkittävät ratkaisut ja yhteistyön tarpeet. Rakennesuunnitelmat pohjautuvat seutustrategioihin ja linjaavat yhdyskuntarakennetta eheyttämisen, keskustojen kehittämisen, joukkoliikenteen, asuntotuotannon ja väestönkasvun osalta. Tampereen kaupunkiseudun 3. rakennesuunnitelma 2040+ ”Vehreä metropolimme” korostaa sinivihreää ympäristöä, vahvaa rakennetta ja kansainvälistymisen paikkoja.

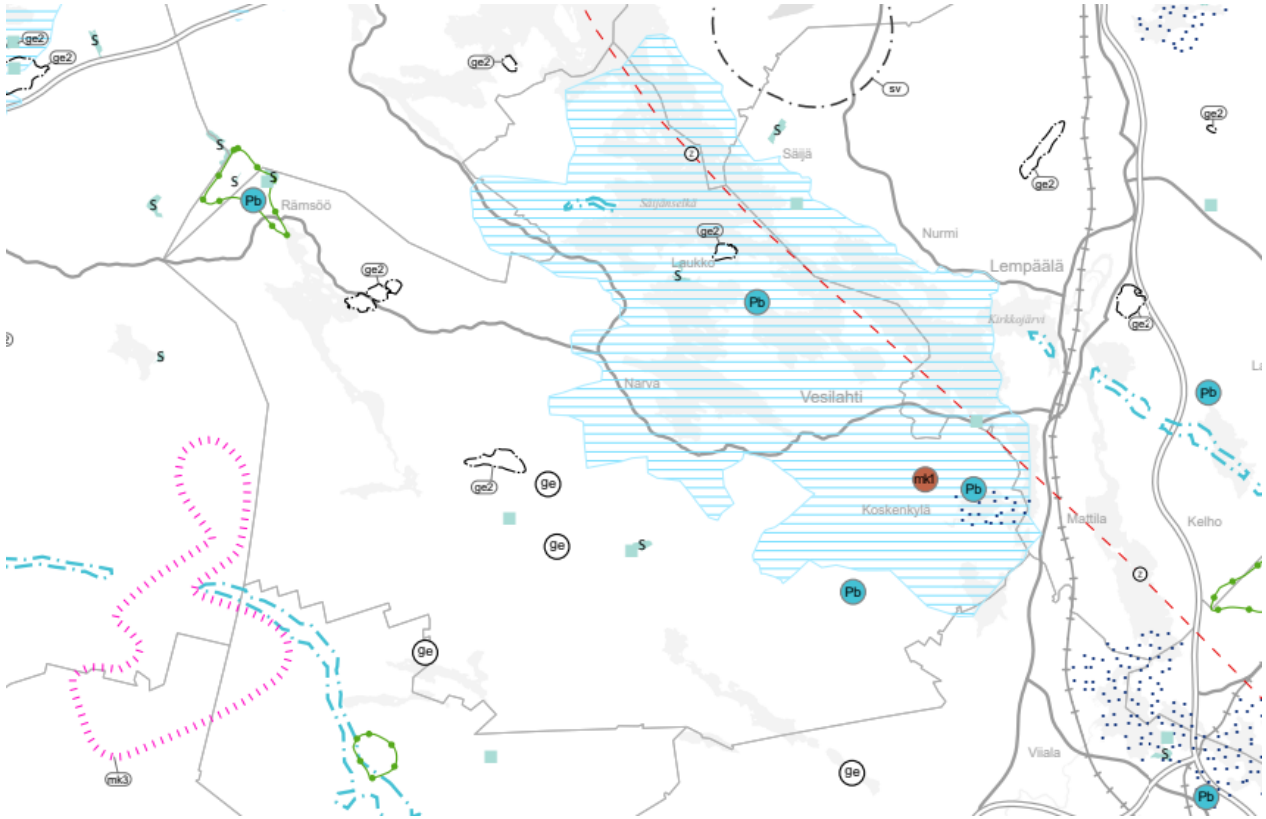
Maakuntakaava

Pirkanmaan maakuntakaavat ohjaavat yleiskaavoitusta. Vesilahden kunnan aluetta koskien voimassa on kokonaismaakuntakaava, Pirkanmaan maakuntakaava 2040, joka on hyväksytty keväällä 2017.



Kuva 1 Ote voimassa olevasta Pirkanmaan maakuntakaavasta 2040, suunnittelualan likimääräinen rajaus kuvassa mustalla katkoviivalla.

Lisäksi Pirkanmaalla on laadittu voimassa olevaa Pirkanmaan maakuntakaavaa 2040 täydentävä vaihemaakuntakaava, jossa keskitytään kahteen teemaan: tukemaan pirkanmaalaisen luonnon monimuotoisuutta ja elonkirjoa sekä vahvistamaan edellytyksiä kestäväälle energiantuotannolle maakunnan alueella. Elonkirjon ja energian vaihemaakunta hyväksyttiin Pirkanmaan maakuntavaltuustossa 7.4.2025.



Kuva 2 Ote hyväksytystä Pirkanmaan elonkirjon ja energian vaihemaakuntakaavan pääkartasta, jolla on osoitettu uudet ja päivitetty merkinnät.

Maakuntavaltuusto käynnisti 25.11.2024 teollisuusteemaisen vaihemaakuntakaavan valmistelun. Maakuntakaava laaditaan kaikki Pirkanmaan kunnat kattavana vaihemaakuntakaavana. Kaavan sisältö ja tavoitteet määritetään tarkemmin osallistumis- ja arviointisuunnitelmassa.

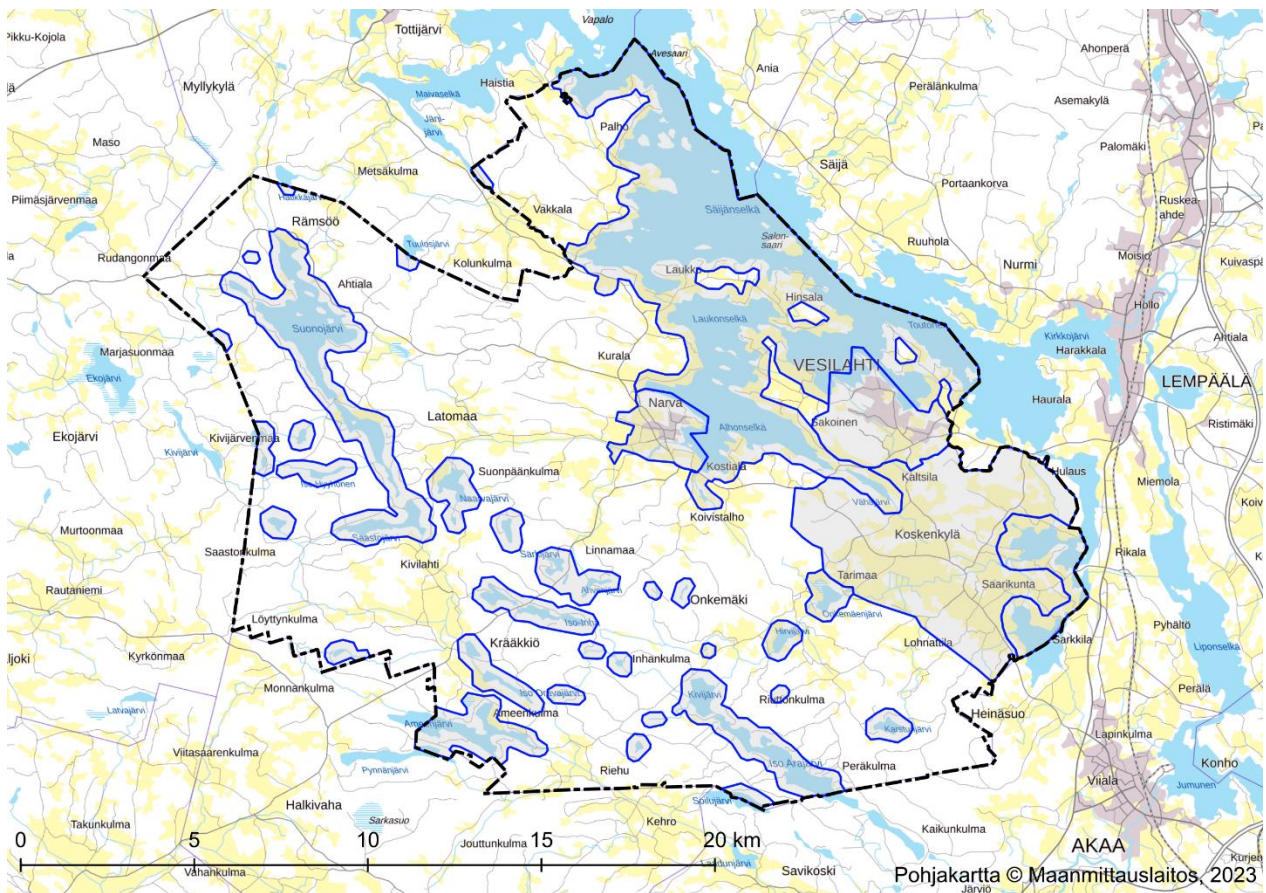
Vaihemaakuntakaavoilla täydennetään ja päivitetään voimassa olevaa kokonismaakuntakaavaa.

Yleiskaavat

Kunnan alueella on tällä hetkellä voimassa seuraavat osayleiskaavat (suluissa kunnanvaltuuston hyväksymispäivämäärä):

- Kirkonkylän osayleiskaavan muutos ja laajennus (19.3.2009)
- Koskenkylän ympäristön osayleiskaava (23.11.2015)
- Narvan osayleiskaava (19.2.1997)
- Rantaosayleiskaava (10.12.2002)

Alueella ei ole vireillä olevia osayleiskaavahankkeita.



Kuva 3 Vesilahden kunnan voimassa olevat yleiskaavoitetut alueet.

Asemakaavat ja ranta-asemakaavat

Kunnan alueella on asemakaavoitettuja alueita ainoastaan Kirkonkylän, Koskenkylän ja Narvan osayleiskaava-alueilla. Ranta-asemakaava-alueita on mm. Kivijärvellä, Isolla Arajärvellä, Ameenkulmalla, Suonojärvellä, Kurhiannokassa sekä Sääjänselän rannoilla.

Lisää tietoa Vesilahden kunnan kaavoituksesta löytyy osoitteesta:

<https://www.vesilahti.fi/asuminen-ja-ymparisto/kaavoitus-ja-maankaytto/kaavoitus/>

2.5. Maapoliittinen ohjelma & kaavoitusohjelma

Vesilahden kunnan strategisen yleiskaavan kanssa yhtä aikaa laaditaan maapoliittinen ohjelma ja kaavoitusohjelma. Nämä asiakirjat laaditaan rinnakkain ja samanaikaisesti yleiskaavan kanssa, mutta viedään päätöksentekoon erillisinä.

Maapoliitiikan harjoittaminen on kunnan lakisääteinen tehtävä (uusi alueidenkäyttölaki/ aiemmin maankäyttö- ja rakennuslaki 132/1999, myöhemmin AKL 5a § ja 20 §). Maapoliitiikalla tarkoitetaan kunnan maanhankintaan, -luovutukseen, kunnan maaomaisuuden hallinointiin ja yksityisen maan kaavoittamiseen sekä yksityisessä omistuksessa olevien rakentamiskelpoisten tonttien rakentamisen edistämiseen liittyviä tavoitteita ja toimenpiteitä. Maapoliitiikan avulla kunta ehkäisee maanhallinnan keinottelua ja turvaa monipuolisen sekä kohtuu hintaisen tonttitarjonnan koko kunnan alueella. Maapoliittisten keinojen johdonmukaisella käytöllä voidaan varmistaa tehokas, toimiva ja taloudellinen yhdyskuntarakenne. Samalla luodaan edellytykset kunnan suunnitelmalliseen kehittämiseen ja monipuoliseen tonttitarjontaan, mikä osaltaan rakentaa kunnan taloudellisen kilpailukyvyn perustan pitkällä aikavälillä. Maapoliittinen ohjelma korvaa vuonna 2014 hyväksytyin vanhentuneen maapoliittisen ohjelman. Maapoliittinen ohjelma päivitetään vastaamaan nykyistä kuntalakia ja alueidenkäytön lainsäädäntöä. Laadinnan yhteydessä arvioidaan myös nykyisen maapoliittisen ohjelman toimivuutta ja tunnistetaan kehityskohteet.

Maapoliittisessa ohjelmassa määritetään kunnan maapoliittiset tavoitteet ja periaatteet. Maapoliittinen ohjelma on valmistuttuaan tietolähde siitä, miten Vesilahdella toimitaan rakennushankkeissa eli tonttia hakiessa tai muuta kiinteistökehitystä tehtäessä. Ohjelma antaa tietoa toisaalta alueiden toteuttajille, mutta lisäksi myös päättäjille.

Kaavoitusohjelma pohjautuu strategiseen yleiskaavaan ja kuntastrategiaan, päivitettyyn maankäytön strategiseen kehityskuvaan ja sen liitteisiin, sekä muihin tausta-aineistoihin ja ohjausryhmän asettamiin tavoitteisiin. Kaavoitusohjelma on yleiskaavan ja maapoliittisen ohjelman rinnalle laadittava kaavoituksen ja alueiden käytön toteutusajataulu.

Maapoliittisen ohjelman ja kaavoitusohjelman aikataulu:

- huomiointi yleiskaavan osallistumis- ja arviointisuunnitelmassa (OAS)
- yleisötilaisuus ja työpaja yleiskaavaluonnoksesta, samassa yhteydessä maapoliittisen ohjelman ja kaavoitusohjelman lähtötietojen esittely ja tavoitteiden kokoaminen
- tavoitteiden käsittely ohjausryhmässä
- maapoliittisen ohjelman ja kaavoitusohjelman luonnokset osana yleiskaavaluonnosta
- valtuustoseminaari maapoliittisen ohjelman sekä kaavoitusohjelman luonnoksista, osallistetaan päättäjät pohtimaan maapoliittisia linjauksia ja niiden aikataulua
- ohjausryhmän käsittely luonnoksen arvioinnista ja palautteesta
- maapoliittisen ohjelman ja kaavoitusohjelman ehdotukset osana yleiskaavaehdotusta
- ohjausryhmän käsittely ohjelman ratkaisuisista ja yksityiskohdista
- päätöksenteko (hyväksyminen)

3. Strategisen yleiskaavan kuvaus

3.1. Tavoitteet

Strategisen yleiskaavan tavoitteena on ohjata Vesilahden kunnan maankäytön suuria linjoja ja tukea kunnan strategisia linjauksia, kuten kuntastrategiassa määriteltyjä tavoitteita. Työssä määritellään kunnan maankäytön pitkän aikavälin kehittämisen painopisteet ja suunnat. Tavoitteena on laatia strateginen yleiskaava oikeusvaikutteisena sen kehittämismerkintöjen osalta. Kaavan tavoitevuosi on 2040.

Strategisella yleiskaavalla ei kumota kunnan alueella jo voimassa olevia yleiskaavoja, vaan strategista yleiskaava täydentää ja sitä tulkitaan yhdessä osayleiskaavojen kanssa. Strateginen yleiskaava ohjaa voimaan tultuaan uusien osayleis- ja asemakaavojen laatimista tai voimassa olevien kaavojen muuttamista sekä muuta maankäytön suunnittelua (kuten tiehankkeiden suunnittelua tai ympäristölupia vaativia toimenpiteitä).

Keskeisiä kaavassa tarkasteltavia teemoja ovat muun muassa:

- **Kestävä yhdyskunta- ja aluerakenne sekä resurssiviisuus**
- **Väestönkehitys**
- **Vesilahden asema osana Tampereen seutua**
- **Luonto ja luonnonsuojelu**
- **Maisema ja kulttuuriympäristö**
- **Virkistys, reitistöt, matkailu**
- **Elinkeinoelämän toimintaedellytykset (teollisuusalueet ja niiden rooli)**
- **Maatalous, metsätalous**
- **Energiantuotanto**
- **Kyläalueet ja haja-asutus**
- **Kestävä liikkuminen**
- **Ranta-alueiden hyödyntäminen**
- **Eri kauppapaikkojen luonne ja rooli**

3.2. Kaavaratkaisu

Strategisessa yleiskaavassa on osoitettu kehittämismerkintöjä ja -määräyksiä, jotka ohjaavat Vesilahden kehitystä seuraavan 15 vuoden aikana. Strateginen yleiskaava ei varaa alueita tiettyyn maankäyttötarkoitukseen vaan osoittaa vyöhykkeille ensisijaisia kehittämistavoitteita. Kaavassa esitetyt oikeusvaikutteiset merkinnät on kirjoitettu auki kehittämismääräyksinä. Strategisen yleiskaavan tarkoitus on täydentää sen alueella voimassa olevia ja laadittavia osayleiskaavoja sekä toimia niiden kanssa yhdessä.

Strateginen yleiskaava tukeutuu Vesilahden toisiinsa kytkeytyviin vahvuuksiin. Kaava koostuu kolmesta teemakartasta, jotka ovat Vesilahden vahvuuksien mukaisesti saaneet otsikoikseen **Luonnon muovaama**, **Menneisyyden perintö ja Kestävä tulevaisuus**. Niistä muodostuva kaavaratkaisu, jossa eri teemat nivoutuvat yhteen, esitetään myös erillisellä kokonaiskaavakartalla.

Teema 1: Luonnon muovaama

Vesilahti tarjoaa Tampereen seudulla ainutlaatuisen laajoista metsäalueista ja monimuotoisista vesistöistä koostuvan luonnonympäristön, joka huomioi niin kasvi- ja eläinlajiston kuin kuntalaisten ja matkailijoidenkin tarpeet. Kunnan luontovyöhykkeiden voidaan katsoa jakautuvan tunnuksenomaisesti osiin, joista kukin pitää sisällään omat erityispiirteensä ja tarjoaa ainutlaatuisia kokemuksia.

Idässä Pyhäjärveen tukeutuva luonnonmaisema on kulttuurivaikutteisempaa, kun taas etenkin etelässä ja lännessä luonnonmaisema edustaa metsä- ja järviluontoa parhaimmillaan. Näiden alueiden rikkaus ja monimuotoisuus tarjoavat upeat puitteet niin luonnon monimuotoisuudelle kuin siitä nauttimiselle ja siellä virkistäytymisellekin.

Vesilahdella on poikkeuksellisen laajat yhtenäiset metsäalueet, jotka levittäytyvät kunnan eteläosista lännen kautta pohjoiseen. Havupuuvältaisten metsien suojissa on runsaasti erityyppisiä luonnonsuojelualueita, jotka varmistavat metsien ekosysteemien säilymisen ja vahvistavat niiden monimuotoisuutta.

Havumetsät sulkevat sisäänsä kirkasvetisiä murroslaaksoihin muodostuneita järviä, jotka tarjoavat elinympäristön monille uhanalaisille lajeille. Suurimmat järvistä jatkuvat kilometrien pituisiksi ja laajenevat paikoin laakeiksikin seliksi. Suurin osa metsävyöhykkeen kymmenistä järvistä on kuitenkin pieniä, kunnan järvien keskimääräisen pinta-alan ollessa kaksi hehtaaria, mikä lisää alueen ekologista monimuotoisuutta. Järvien monimuotoisuus tukee erilaisten vesiekosysteemien säilyttämistä ja vahvistamista.

Kunnan itäosissa luonto nojaa puolestaan laajaan Pyhäjärveen, jonka Alhonselkä, Laukonselkä ja Saksaselkä tarjoavat erinomaiset elinolosuhteet järviluonnosta riippuvaiselle kasvi- ja eläinlajistolle. Järvenselkiä reunustavat niin niiden suuntaan laskevat viljavat pellot kuin tiheät metsät ja jyrkät kalliotkin, mikä osaltaan vahvistaa biodiversiteettiä ja toisaalta tarjoaa ihmiselle upeita maisemia sekä erilaisia luonnonnähtävyyksiä.

Vesilahden metsäiset vyöhykkeet ja lukuisat vesistöt eivät ole toisistaan erillisiä saarekkeita, vaan niiden välillä ja kuntarajojen ylikin kulkee kattavasti ekologisia yhteyksiä. Nämä yhteydet takaavat metsäisten vyöhykkeiden jatkuvuuden ja antavat hyvät edellytykset maankäytön ja luonnon tarpeiden yhteensovittamiselle.

Ihmisen tarpeisiin vastaa puolestaan Vesilahden poikkeuksellisen kattava ulkoilureittien verkosto, joka mahdollistaa luontoalueiden kestävästä käytöstä. Reitit ulottuvat paitsi metsistä kulttuurivaikutteisille rannoille myös vesille, mahdollistaen patikoinnin, lenkkeilyn, ulkoilun, veneilyn ja melonnan kunnioittaen ja tukien luonnon monimuotoisuuden säilyttämistä ja vahvistamista.

Teema 2: Menneisyyden perintö

Vaikka Vesilahti on pieni kunta, yhtenä sen merkittävimmistä vahvuuksista ja erityispiirteistä voidaan pitää sen valtakunnallisestikin poikkeuksellisen rikasta, yhä selkeästi hahmottuvaa kulttuurihistoriaa. Vesilahden strategisessa yleiskaavassa kulttuuriperintö nostetaan keskiöön kunnan identiteettiä ja profiloitumista vahvistavana tekijänä.

Maisemaan ja kulttuuriympäristöön liittyvien arvojen korostaminen, osoittaminen ja yhteensovittaminen lisää Vesilahden houkuttelevuutta asukkaiden, yritysten ja matkailijoiden näkökulmasta. Kulttuurihistorian huomioiminen asuin-, toiminta- ja matkailuympäristöissä vahvistaa vesilahtelaisten hyvinvointia, identiteettiä ja ylpeyttä omasta kotipaikastaan. Lisäksi viihtyisät kulttuuriympäristöt jättävät pysyvän muistijäljen niissä vieraileville ja edistävät Vesilahden tunnettavuutta.

Koko kunnan kattavan tason ohella Vesilahden taajamien ja kylien omaleimaisten, rikkaiden kulttuuriympäristöjen esiintuominen vahvistaa kunnan eri osien paikallisidentiteettiä ja imagoa sekä asukkaiden yhteisöllisyyttä ja paikkaan kuuluvuuden tunnetta. Kulttuuriperintö on kunnalle ja kuntalaisille tärkeä voimavara, jota Vesilahdella todella kunnioitetaan ottamalla arkeologinen kulttuuriperintö, rakennettu ympäristö ja kulttuurimaisema poikkeuksellisen hyvin huomioon kunnan tulevaisuutta visioitaessa.

Suurinta osaa Vesilahden kulttuurihistoriallisesti arvokkaista ympäristöistä ja kohteista sitoo yhteen valtakunnallisesti arvokkaaksi määritelty Vesilahden kulttuurimaisema, joka kattaa jopa kolmasosan kunnan koko pinta-alasta. Valtakunnallisesti arvokkaan maisema-alueen sisällä luonnonmaisemiin yhdistyvät yhdeksän maakunnallisesti arvokasta yksilöllistä kulttuurimaisemaa, neljä valtakunnallisesti arvokkaaksi määritettyä rakennettua kulttuuriympäristöä, kaksi maakunnallisesti arvokasta kulttuuriympäristöä, kuusi valtakunnallisesti merkittävää arkeologista kohdetta, kaksi maakunnallisesti arvokasta arkeologisen perinnön tihentymää sekä kymmenet kiinteät muinaisjäännekohteet ja muut kulttuuriperintökohteet.

Vesilahden kulttuurimaisema-alue on siis kunnan kulttuurimaisemien ja -ympäristöjen tärkein keskitelmä, minkä vuoksi sen merkitys on painottunut myös kuntaa koskevissa inventoinneissa ja selvityksissä. Tämä ei kuitenkaan tarkoita sitä, etteikö muilla kunnan osilla olisi identiteetille ja vetovoimalle tärkeitä kulttuuriperintöarvoja. Kulttuurimaiseman ulkopuolelta, josta ei ole olemassa kunnollista inventointitietoa, on kaavanlaadinnan yhteydessä tunnistettu arvoiltaan potentiaalisia keskittymiä etenkin kunnan omaleimaisilta kyläalueilta ja niihin liittyvistä viljelymaisemista.

Vesilahden kulttuurihistorian säilyttäminen ja vahvistaminen ovat keskeisessä asemassa kunnan kehittämisessä. Yhteistyö paikallisten toimijoiden, asukkaiden ja tutkijoiden kanssa varmistaa, että kulttuuriperintöä kunnioitetaan ja vaalitaan. Tämä sitoutuminen kulttuurihistorian säilyttämiseen ei ainoastaan edistä yhteisöllisyyttä ja ylpeyttä, vaan myös luo kestäväää ja houkuttelevaa ympäristöä tuleville sukupolville. Vesilahden rikas kulttuuriperintö toimii inspiraation lähteenä ja mallina muille kunnille, jotka pyrkivät vahvistamaan omaa identiteettiään ja kulttuurista perintöään.

Teema 3: Kestävä tulevaisuus

Vesilahti tarjoaa Tampereen seudulla ainutlaatuisen ympäristön kestävästä asumisesta ja elinkeinoelämästä kiinnostuneille. Vesilahti on tulevaisuudessa houkutteleva kohde niin asukkaille, yrityksille kuin matkailijoillekin, mikä luo perustan kunnan vahvalle ja kestäväälle tulevaisuudelle.

Monimuotoiset vesistöt, laajat luonnonalueet sekä viehättävät maisemat ja kulttuuriympäristöt luovat ihanteelliset puitteet luonnonläheiselle, vesilahtelaiselle asumiselle. Vesilahti tarjoaa Tampereen kaupunkiseudulla luonnonrauhaan ja vahvaa kulttuuriperintöön tukeutuva asumista, mahdollistaen myös hyvät palvelut ja kestävät liikenneyhteydet kaupunkiseudun ytimeen.

Olemassa olevien taajamien vahvistaminen ja hyvien palveluiden mahdollistaminen ovat strategisen yleiskaavan keskiössä. Vesilahden asukkaille halutaan taata hyvät peruspalvelut, jotka takaavat sujuvan arjen. Koulut, terveydenhuolto, kaupat ja muut palvelut kehittyvät vastaamaan taajamien ja kylien tarpeita, varmistaen että Vesilahti pysyy houkuttelevana ja elinvoimaisena paikkana asua ja elää.

Elinkeinotoiminta Vesilahdessa nojaa vahvasti laajamittaiseen maatalouteen, jonka ympärille on kehitetty innovatiivinen bio- ja kiertotalouskonsepti. Tämä konsepti edistää kiertotaloutta ja resurssien tehokasta käyttöä, mahdollistaen kestävä kasvun ja ympäristöystävällisyyden.

Vesilahdelle sijoittuvat yritykset hyödyntävät biokaasua, lämpöä ja uusiutuvaa energiaa, mikä tukee kunnan ekologisia tavoitteita ja luo vihreää taloutta. Uusiutuvan energiantuotannon mahdollisuuksia vahvistavat uudet kunnan kaakkois- ja luoteisosiin vedettävät voimajohtolinjaukset sekä niiden varsille sijoittuvat uusiutuvan energian mahdollisuudet. Elinkeinomahdollisuuksia tarjoavan kokonaisuuden muodostavat myös mahdollisesti Vesilahden kautta kulkeva vedynsiirtoreitti, jonka yhteyteen voi sijoittua vedynsiirrosta hyötyvää teollisuutta.

Kehittyvä liikennejärjestelmä, jossa painotetaan joukkoliikennettä ja kestävää liikkumista, on myös tärkeä osa Vesilahden tulevaisuutta. Hyvin suunnitellut joukko- ja asiointiliikenneyhteydet sekä kestävä liikkumisen ratkaisut varmistavat, että asukkaat pääsevät helposti ja ympäristöystävällisesti liikkumaan niin kunnan sisällä kuin sen ulkopuolellakin, erityisesti Tampereen suuntaa painottaen. Vesilahden kunnan laatimaa jalankulun ja pyöräverkon kehittämisen yleissuunnitelmaa toteutetaan järjestelmällisesti. Elinkeinoelämän ja muihin lähikuntiin suuntautuvan liikenteen tarpeet turvataan kehittämällä tieliikenneyhteyksiä.

3.3. Kaavamerkinnät ja määräykset

Kolmesta teemasta muodostuvat Vesilahden strategisen yleiskaavan merkinnät on kaavakarttojen tapaan jaoteltu kolmeen kokonaisuuteen, joita ovat Luonnon muovaama, Menneisyyden perintö ja Kestävä tulevaisuus. Tässä kappaleessa niiden merkintöjä ja määräyksiä sekä niiden taustalla vaikuttavia tavoitteita on kuvattu yleispiirteisesti. Lisäksi avataan tarkemmin sitä, miten eri teemat yhdistyvät toisiaan tukien kokonaiskaavakartalla.

Luonnon muovaama

Luonnon muovaama -kaavakartalla on osoitettu etenkin kunnan länsiosiin painottuvat poikkeuksellisen laajat yhtenäiset metsäalueet, niille johtavat ja ne toisiinsa kytkevät ekologiset yhteydet sekä polkuverkostot. Yhtenäisten metsäalueiden sisältä on tunnistettu erityiset ydinluontovyöhykkeet, jotka ovat sinivierharvojen tärkeimpiä ja laadukkainta hoitoa sekä ylläpitoa edellyttäviä keskittymiä. Metsiä koskevien ja metsiin sijoittuvien merkintöjen tarkoituksena on ennen kaikkea suojata niitä merkittäviltä maankäytön muutoksilta. Valtaosa kunnan alueella sijaitsevista metsäisistä alueista on jatkossakin metsätalouden käytössä. Vedet lukemattomine lahtineen ovat Vesilahdelle tärkeydessään laajojen metsäalueiden veroisia, mikä on huomioitu osoittamalla kaavassa kunnan vesialueet. Vesilahtelaisten ja matkailijoiden mutkatonta yhteyttä luonnonrauhaan tuetaan myös osoittamalla kartalla kunnan tärkeimmät retkeily- ja vesireitit sekä virkistys-/matkailukohteet.

Luontovyöhykkeet ja ekologiset yhteydet

Vesilahden poikkeuksellisen laajat yhtenäiset metsäalueet painottuvat erityisesti kunnan länsiosiin. Niille johtavat ja ne toisiinsa kytkevät kattavat ekologiset yhteydet sekä polkuverkostot. Yhtenäisten metsäalueiden sisältä on tunnistettu erityiset metsän ydinalueet, jotka ovat sinivierharvojen tärkeimpiä ja laadukkainta hoitoa sekä ylläpitoa edellyttäviä keskittymiä.

Laajoista yhtenäisistä metsäalueista suurin sijaitsee kunnan etelä-keskiosissa Riuttonkulman, Riehun ja Krääkkön väliin rajautuen. Muut merkittävät yhtenäiset metsäalueet sijoittuvat Suonojärven länsipuolelle, Säijänselän länsipuolelle sekä näiden vesistöjen välille. Näillä alueilla suurin osa metsäpinta-alasta on metsämaata, joka säilyy talouskäytössä. Alueiden määrittelyssä on huomioitu maakuntaliiton selvitys lajien ja luontotyyppien keskittymistä Pirkanmaalla, jossa on määritetty arvokkaat luontokohteet sekä uhanalaiskeskittymät ja hotspot-alueet ([Pirkanmaan liitto, 2022](#)), Laji.fi-portaalin tiedot huomionarvoisista lajeista (direktiivi-, rauhoitetut, erityisesti suojeltavat ja uhanalaiset lajit), Metsäkeskuksen määrittämät erityisen tärkeät elinympäristöt, Luonnonvarakeskuksen puustotiedot (esim. puuston ikä, puulajien tilavuus, kasvupaikan päätyyppi) sekä Natura-alueet ja muut luonnonsuojelualueet.

Tärkeimmät ekologiset yhteydet on määritelty metsäalueiden välille, vesistöjen välisille virtavesille sekä myös kunnanrajojen yli naapurikuntiin, mm. Lempäälän strategisen yleiskaavan ekologisiin yhteyksiin yhteensovittaen. Määrittelyssä on ollut käytössä samat aineistot kuin yhtenäisten metsäalueiden tunnistamisessakin, minkä lisäksi on tarkasteltu erityisesti liito-oravahavaintoja, sillä lajin elinvoimaisuuden vahvistaminen edellyttää elinalueiden välisten toimivien siirtymäreittien säilymistä. Ekologisia yhteyksiä ei tule katkaista laajoilla rakentamisen alueilla vaan ne säilyvät metsätalous- ja maatalouskäytössä.

Virkistysreitit ja -kohteet

Vesilahtelaisten ja matkailijoiden mutkatonta yhteyttä luonnonrauhaan tuetaan osoittamalla kaavassa kunnan tärkeimmät retkeily- ja vesireitit sekä luonnonnähtävyydet. Retkeilyreitistön rungon muodostavat maakuntakaavassa osoitetut ulkoilureitit, joiden joukossa on mm. kunnan rikasta historiaa ja luontoa esittelevä kulttuuriympäristön ydinalueilla kiertelevä Klaus Kurjen tie. Ulkoilureitit on linjattu niin, että niillä liikkua on mahdollista kokea kunnan keskeisimmät luonnonnähtävyydet sekä saavuttaa tärkeimmät virkistys-/matkailukohteet.

Tärkeimmiksi vesireiteiksi on tunnistettu maakuntakaavassa osoitetut melonta- ja laivaväylät, joiden kytkeytyvyyttä Vesilahden satamiin ja virkistys-/matkailukohteisiin on parannettu yhteysvälejä täydentämällä.

Virkistys-/matkailukohteiden verkko tukee osaltaan monipuolista ympäristöarvojen säilyttämistä, sillä usea virkistys- ja matkailukohde perustuu sekä luonnon- että kulttuuriympäristöarvoihin. Virkistys-/matkailukohteina strategisessa yleiskaavassa on osoitettu Kaakilanniemen, Onkemäen, Tuhnuvuoren ja Hurskasvuoren luonnonnähtävyydet, joilla on parhaimmillaan takanaan satojen vuosien historia muinaislinnoina. Lisäksi kaavassa on virkistys-/matkailukohteina osoitettu Laukko ja Lammasniemi, joissa matkailupalvelut kytkeytyvät historiallisiin kartanoympäristöihin sekä Narvan ja Hukianhovin vesillä ja niiden äärellä virkistäytymiseen tukeutuvat rantakohteet.

Informatiiviset merkinnät

Luonnon muovaama -kaavakartalla on informatiivisina merkintöinä osoitettu arvokkaat geologiset muodostumat, luonnonsuojelu-/Natura-alueet sekä pohjavesialueet, joilla kaikilla on lain takaama ainutlaatuisen luontoon tai maaperään perustuva asema. Niiden arvojen turvaamisella on ohjattu niin luontovyöhykkeiden ja ekologisten yhteyksien sijoittumista kuin kehittyvän maankäytön tulevaisuuden suuntautumistakin.

Kuten kunnan nimikin antaa ymmärtää, vedet lukemattomine lahtineen ovat Vesilahdelle tärkeydessään laajojen metsäalueiden veroisia. Strategisessa yleiskaavassa on osoitettu Vesilahden kaikki merkittävimmät järvi- ja virtavesialueet, joiden asemaa monimuotoisina vesiekosysteemeinä sekä virkistykseen ja rauhoittumisen kohteina on syytä suojella.

Menneisyyden perintö

Strategisessa yleiskaavassa halutaan korostaa Vesilahden kulttuurihistoriallista erityisluonnetta osoittamalla **Menneisyyden perintö** -kaavakartalla kunnan itäosiin painottuvat valta- ja maakunnallisesti arvokkaat maisema-alueet, kulttuuriympäristöt ja muinaismuistot. Suurinta osaa historiallisesti arvokkaista ympäristöistä ja kohteista sitoo yhteen valtakunnallisesti arvokas Vesilahden kulttuurimaisema, joka jakaantuu vielä yhdeksään sen sisältä tunnistettuun maakunnallisesti arvokkaaseen yksilölliseen kulttuurimaisemaan. Valtakunnallisesti arvokkaita rakennettuja kulttuuriympäristöjä alueella on neljä ja maakunnallisesti merkittäviä kaksi. Arkeologista kulttuuriperintöä edustavat kuusi valtakunnallisesti merkittävää arkeologista kohdetta ja kaksi maakuntakaavassa tunnistettua arkeologisen perinnön tihentymää sekä niiden rinnalla kymmenet yksittäiset kiinteät muinaisjäännekohteet ja muut kulttuuriperintökohteet.

Kulttuurihistorialliset arvot tiivistyvät Vesilahden tärkeimpien taajamien ja kylien ympäristöön, mihin ne tuovat erityislaatuista maisemallista ja rakennustaiteellista visuaalisuutta sekä kunnan ja kuntalaisten identiteettiä vahvistavaa lisäarvoa. Valtakunnallisesti arvokkaan maisema-alueen ulkopuolelle sijoittuviin ja siten inventointitiedon ulottumattomiin jääneisiin Vesilahden etelä- ja länsiosien kyliin on osoitettu

arvokkaiden kulttuuriympäristöjen sekä niiden ympärille levittäytyville viljelyalueille paikallisesti arvokkaita kylämaiseman alueita.

Kaava-alue sisältää kulttuurimaisemien, rakennetun kulttuuriympäristön ja arkeologisen perinnön kannalta tietotasoltaan vanhentuneita tai kokonaan inventoimattomia alueita. Inventointien tekemiseen tulee varautua alueiden jatkosuunnitteluvaiheessa. Tausta-aineistojen riittävydestä ja selvitystarpeesta kullakin alueella tulee neuvotella alueellisen vastuumuseon kanssa hyvissä ajoin.

Maisemat

Maisemallisesti arvokkaina kohteina strategisessa yleiskaavassa on osoitettu valtakunnallisesti arvokas maisema-alue (VAMA) Vesilahden kulttuurimaisema. Maakuntakaavasta ovat peräisin Palhon-Vakkalan, Hinsalan, Laukon, Sakoisten, Kaakilannimene, Narvan, Koskenkylän-Saarikunnan-Mantereen, Kuralan ja Heinäsuon-Sarkkilan maakunnallisesti arvokkaat kulttuurimaisemat. Riehun, Krääkkiön, Riuttonkulman ja Rämstöön kyliin kytkeytyvät viljelyalueet on osoitettu paikallisina kylämaiseman alueina, joiden arvoja tulee tarkentaa tarkemman suunnittelun yhteydessä.

Rakennettu kulttuuriympäristö

Rakennetun kulttuuriympäristön arvoalueina strategisessa yleiskaavassa on osoitettu valtakunnallisesti arvokas Laukon kartanon kulttuuriympäristö (RKY) sekä maakuntakaavassakin osoitetut maakunnallisesti arvokkaat Vesilahden kirkonkylän ympäristö, Järvenranta sekä Vesilahden ja Lempäälän kartanoiden ja suurtilojen kohdejoukkoon lukeutuva Palho. Arvokohteita edustavat niin ikään maakuntakaavasta periytyvät maakunnallisesti arvokkaat Narvan kylänraitti sekä Kurjen ja Hollon tilat.

Arkeologinen kulttuuriperintö

Valtakunnallisesti merkittävät arkeologiset kohteet, jotka on poimittu kulttuuriympäristön palveluikkunasta osoitteessa kyppi.fi, on niiden pienialaisuuden vuoksi osoitettu strategisessa yleiskaavassa kohdemerkinnöillä. Kohdemerkinnöin on osoitettu niin ikään museoviraston rekisteritiedoissa olevat kiinteät muinaisjäännökset ja muut kulttuuriperintökohteet. Arkeologisen kulttuuriperinnön arvoalueina strategisessa yleiskaavassa on osoitettu Pirkanmaan maakuntakaavassa tunnistetut arkeologisen perinnön ydinalueet. Jatkosuunnittelun yhteydessä tulee arkeologisen kulttuuriperinnön arvot selvittää tarkemmin.

Kestävä tulevaisuus

Kunnan nykyisten ja tulevien asukkaiden sekä yritystoimijoiden kannalta keskeisimmät kehittämismerkinnät on osoitettu kaavakartalla **Kestävä tulevaisuus**. Asumista Vesilahdella kehitetään monimuotoisesti vesistöihin ja luonnonalueisiin, luontopolkuihin sekä luonnonnähtävyyksiin tukeutuen. Elinkeinotoiminta tukeutuu kunnan laajamittaiseen maatalouteen, kiviainesvaroihin, niiden alku- ja sivutuotteiden jatkojalostukseen sekä uusiutuvaan energiaan. Asumisen ja elinkeinojen kehittäminen kytetään kestävästi kehittävään liikennejärjestelmään.

Yhdyskuntarakenne

Kaavakartalla on osoitettu asumisen ydinalueet Kirkonkylän, Narvan ja Koskenkylän taajamissa, joiden rakennetta täydennetään olevan liikenneverkon ja palveluiden läheisyydessä rakennettujen alueiden keskinäistä kytkeytyvyyttä parantaen. Niiden ympäristöön ja välimaastoon sijoittuvat täydentämisen vyöhykkeet ja laajentumisen suunnat, joilla hyödynnetään täydentämISRakentamisen mahdollisuudet huomioiden yhdyskuntarakenteen eheys, liikenteellinen saavutettavuus ja kuntatekniikan verkostot. Olemassa

olevien taajamien vahvistamisella tähdätään kunnallisen ja alueellisen palveluverkon säilyttämiseen sekä yhtä lailla kaupallisten ja muiden yksityisten palveluiden vahvistamiseen. Hyvät palvelut vahvistavat Vesilahden houkuttelevuutta myös vierailu- ja matkailukohteena. Vesilahden taajamarakennetta täydentävät ympäröivää maaseutua tiiviimmän rakentamisen mahdollistavat kylät.

Elinkeinot ja energia

Vesilahden elinkeinotoiminta tukeutuu kunnan laajamittaiseen maa- ja metsätalouteen sekä niiden alku- ja sivutuotteiden jatkojalostukseen. Elinkeinotoiminnan painopisteeksi on tunnistettu Vesilahden olosuhteisiin kehitetty bio- ja kiertotalouskonsepti, jonka pohjalta valikoiduille tuotantolaitosten kohdealueille on osoitettu kaavassa omat logistisesti optimoidut sijoittumisalueensa Kouvonkorpeen, Maarianmäelle, Tylsä-Jäppiin, Kaarrekallioon ja Lohnattilaan. Biotalouskohteena kaavakartalle on merkitty myös kehittämishojelman ulkopuolelta suunnitteluun edennyt Doranovan biokaasuhanke kunnan koillisrajalla. Maarianmäen kohdealueella on jo nyt käynnissä biotaloustoimintaa Kuljetusliike Viikarin energiapuuterminaalin muodossa.

Strategisessa yleiskaavassa on lisäksi osoitettu teollisuuden kehittämisvyöhykkeitä. Ne sijoittuvat bio- ja kiertotalouslaitosten läheisyyteen, kehittyvän energiansiirtoverkoston äärelle, jossa ne hyötyvät biokaasun, lämmön ja uusiutuvan energian hyvästä saatavuudesta. Kaavaratkaisussa edistetään suurjännitteisen voimajohdon ja siihen tukeutuvan uusiutuvan energiantuotannon sekä vedynsiirtoverkon sijoittamista Vesilahden kaakkoisosiin. Myös muut energiansiirtohankeet on huomioitu teollisuuden kehittämisvyöhykkeiden sijoittamisessa. Suurjännitelinjojen läheisyydessä on varauduttu myös uusiutuvan energian, kuten aurinkovoiman mahdollisuuksiin. Muutoin laajat yhtenäiset peltoalueet halutaan säilyttää maatalouskäytössä niiden maisema-arvot samalla turvaten.

Kestävä liikkuminen

Asumisen ja elinkeinon kehittäminen kytketään Vesilahdella kestävästi kehittyvään liikennejärjestelmään. Liikenteen keskiössä on maantie 301 (Vesilahdentie-Rämsööntie), jota kehitetään Kirkonkylälle ja Narvaan ulottuvilla osuuksiella turvallisemmaksi joukkoliikenteen ja kestävästi liikkumisen ehdoilla Tampereen seudun liikenneverkkoon ja pääradan asemien suuntaan kytkeytyen. Tavoitetilana on mahdollistaa asiointi- ja työ- sekä koulumatkat kestäväällä tavalla hyvän palvelutason joukkoliikenneyhteyksiä hyödyntäen sekä kävellen ja pyöräillen. Henkilöautoliikenteen ja logistiikan kannalta merkittävimmät kehityssuunnat jatkuvat idässä valtatielle 3 myös Koskenkylän suunnan kantatien 2985 kautta ja lännessä Rämsöön kautta valtatielle 12.

Kokonaiskaava

Strateginen yleiskaava on jaettu kolmeen teemaan, jotka käsittelevät Vesilahden vahvuuksiksi tunnistettuja luonnonympäristöjä, kulttuuriympäristöjä sekä kestävästi tulevaisuutta. Lopullinen, eheä kokonaiskuva piirtyy kuitenkin vasta, kun näitä tarkastellaan yhdessä kokonaiskaavakartalla. Siinä eri teemoihin liittyvät merkinnät yhdistyvät niin, että eri teemoihin liittyvät vahvuudet eivät ole päällekkäisiä vaan päinvastoin tukevat ja vahvistavat toisiaan. Erilaisten vahvuuksien kattava huomioiminen jättää tilaa ja antaa mahdollisuuden koko Vesilahden kehittymiselle kestävästi ja kunnan identiteettiä sekä imagoa vahvistavalla tavalla.

Luonnon- ja kulttuuriympäristöihin liittyvien teemojen selkeän korostamisen on tarkoitus edesauttaa niiden vaalimista. Kokonaiskaavakartalta voidaan huomata, miten sen lisäksi että luonnon- ja kulttuuriympäristöarvot liittyvät toisiinsa, myös niiden sisälle ja lomaan muodostuu alueita, joista osa tarjoaa suosiollisempia mahdollisuuksia asumiselle ja osa puolestaan elinkeinotoiminnalle. Asumisen painopistealu-

et sijoittuvat maisemien ja kulttuuriperinnön äärelle, missä historiaan liittyvät arvot voivat tuottaa lisäarvoa asumiseen. Kestävä liikenne ja virkistys- sekä ulkoilureitit kytkevät kulttuurihistoriasta ammentavat asuinvaltaiset alueet luonnonrauhaa tarjoaviin ympäristöihin sekä kehittyville elinkeinotoiminnan vyöhykkeille.

Rikkaaseen luontoon, kulttuuriympäristöön ja niihin yhteensovitettuun asumiseen sekä elinkeinotoimintaan tukeutuen strateginen yleiskaava vahvistaa Vesilahden identiteettiä ja lisää sen houkuttelevuutta niin asuinpaikkana, toimintaympäristönä kuin vierailukohteenakin. Kaavaratkaisu muodostaa strategisen vision, jossa Vesilahti tarjoaa Tampereen kasvavalla kaupunkiseudulla ainutlaatuisen mahdollisuuden luonnon- ja kulttuurimaisemiin tukeutuvaan asumiseen sekä nykyaikaiseen yrittämiseen tuhansien lahtien rannoilla ja monisatavuotisen kulttuurihistorian ympäröimänä.

Kaava-suunnittelussa on kiinnitetty erityistä huomiota siihen, että luonnon- ja kulttuuriympäristöjen arvot säilyvät ja jopa vahvistuvat, samalla kun ympäröivät alueet kehittyvät. Tämä lähestymistapa tarjoaa asukkaille mahdollisuuden nauttia rikkaasta luonnosta ja kulttuuriperinnöstä, joka lisää asuinalueiden veto-voimaa ja luo synergiaa elinkeinotoiminnan kanssa. Liikenne ja reitit suunnitellaan siten, että ne tukevat kestävästä kehityksestä ja varmistavat sujuvat yhteydet asuinalueiden, virkistysarvojen ja elinkeinovyöhykkeiden välillä. Kaiken tämän yhdistelmä tekee Vesilahdesta houkuttelevan paikan asua, työskennellä ja vierailla.

Strateginen yleiskaava tarjoaa yhtenäisen ja kauaskantoisen vision Vesilahden kehittämiseksi. Se tunnistaa ja hyödyntää alueen ainutlaatuisia vahvuuksia, kuten luonnon monimuotoisuutta ja kulttuurihistoriaa, sekä pyrkii säilyttämään ja kehittämään näitä arvoja. Tämä visio asettaa Vesilahden erityiseen asemaan Tampereen kaupunkiseudulla ja tarjoaa asukkaille ja yrittäjille erinomaiset mahdollisuudet elää ja työskennellä ympäristössä, joka yhdistää luonnon, kulttuurin ja nykyaikaisen elinkeinotoiminnan edellytykset saumattomasti.

4. Vaikutusten arviointi

Vaikutusten selvittämisen tarkoituksena on saada jo suunnittelun aikana tietoa suunnitteluratkaisujen seurauksista ja siten parantaa lopullisen suunnitelman laatua. Strategisen yleiskaavan toteuttamisen välittömiä ja välillisiä vaikutuksia arvioidaan suunnittelun yhteydessä.

Kaavan tulee perustua kaavan merkittävät vaikutukset arvioivaan suunnitteluun ja sen edellyttämiin tutkimuksiin ja selvityksiin. Kaavan vaikutuksia selvitettäessä otetaan huomioon kaavan tehtävä ja tarkoitus. Kaavaa laadittaessa on tarpeellisessa määrin selvitettävä suunnitelman ja tarkasteltavien vaihtoehtojen toteuttamisen ympäristövaikutukset, mukaan lukien yhdyskuntataloudelliset, sosiaaliset, kulttuuriset ja muut vaikutukset. Selvitykset on tehtävä koko siltä alueelta, jolla kaavalla voidaan arvioida olevan olennaisia vaikutuksia.

Kaavan merkittävimmät vaikutukset kohdistuvat seuraaviin aihealueisiin:

- Alue- ja yhdyskuntarakenne
- Yhdyskunta- ja energiatalous
- Luonto ja maisema, taajamakuva, kulttuuriperintö
- Elinkeinoelämän toimintaedellytykset
- Ihmisten elinolot ja elinympäristö
- Ilmasto

Strategisen yleiskaavan laatimisen yhteydessä laaditaan samanaikaisesti uusi maapoliittinen ohjelma sekä uusi kaavoitusohjelma. Mahdollisten muiden selvityksien laatimisen tarve tarkentuu työn edetessä. Kaavan laatimisessa hyödynnetään myös aiemmin laadittuja selvityksiä, strategioita ja tietokantoja. Näitä ovat muun muassa:

- Vesilahden kunta – Strategia 2022–2025
- Vesilahden maapoliittinen ohjelma (2014)
- Vesilahden maankäytön strateginen kehityskuva (2020)
- Alueidenkäytön konseptisuunnitelma Vesilahden kunnalle (2022)
- Vesilahden kunnan bio- ja kiertotalouskonseptin tarkastelut (2023)
- Vesilahden täydennysrakentamisalueiden kohdekortit (2023)
- Vesilahden kävely ja pyöräily -raportti (2017)
- Vehreä metropolimme 2040 - Tampereen kaupunkiseudun rakennesuunnitelman päivitys 2040+ (2023)
- Tampereen kaupunkiseudun MAL-sopimukset
- Pirkanmaan maakuntakaavat taustaselvityksineen
- Pirkanmaan POSKI-hanke
- Valtakunnallisesti arvokkaat rakennetut kulttuuriympäristöt (RKY 2009)
- Valtakunnallisesti arvokkaat maisema-alueet (VAMA 2021)
- Valtakunnallisesti merkittävät arkeologiset alueet (VARK 2024)
- Muinaisjäännösrekisteri
- Pirkanmaan uhanalaiset lajit ja luontotyypit -selvitys
- Vesilahden arvokkaat luontokohteet (2021)
- Länsi-Suomen liikennestrategia
- Pirkanmaan liikennejärjestelmäsuunnitelma 2045
- Hiilineutraali Pirkanmaa 2030 -tiekartta
- Hiilineutraalit vyöhykkeet 2 -hankkeen kuntakohtainen tietopaketti, Vesilahti (ELY, 2024)
- Vesilahden kunnan vesihuoltolaitoksen voimassa olevat toiminta-alueet sekä vesihuoltoverkoston mallinnustarkastelut

- Kalalahden asemakaava-alueen selvitysaineisto:
 - Luontoselvitykset, Lumotron, 2017
 - Muinaisjäännösinventointi, Mikroliitti Oy, 2018
- Lammasniemen asemakaavan selvitysaineisto:
 - Arkeologinen inventointi ja rakennusinventointi, Pirkanmaan maakuntamuseo, 2016
 - Luontoselvitys, Laura Uimonen, 2016
- Koskenkylän osayleiskaavan selvitysaineisto:
 - Liikenneselvitys, Sweco, 2014
 - Linnustoseelvitys, Mikko Honkiniemi, 2009
 - Luontoselvitys, Vesilahden kunta, 2009
 - Maisemaselvitys, Sweco, 2013, tark. 2014
 - Muinaisjäännösinventointi, Mikroliitti Oy, 2011
 - Muinaisjäännösten täydennysinventointi, Mikroliitti Oy, 2014
 - Rakennusinventointi, Pirkanmaan maakuntamuseo, 2011
- Vesilahdentien eteläisen osayleiskaavan selvitysaineisto (kaava keskeytynyt):
 - Luontoselvitys, Sweco, 2023

4.1. Alue- ja yhdyskuntarakenne

Voimassa olevien Pirkanmaan maakuntakaavojen aluevaraukset sekä muu sisältö on otettu kattavasti huomioon strategisen yleiskaavan laadinnassa. Nyt laadittava strateginen yleiskaava on maakuntakaavaa tarkentava suunnitelma, joka täsmentää maakuntakaavassa esitettyjä aluevarauksia ja määräyksiä kuntatasolle. Maakuntakaavan ja strategisen yleiskaavan vertailussa tulee huomioida, että maakuntakaava on yleiskaavaa yleispiirteisempi kaavataso, minkä vuoksi kaavamerkinnöissä ja -määräyksissä on mm. tarkkuustasoon liittyviä eroavaisuuksia. Vesilahden strateginen yleiskaava edistää maakuntakaavan toteutumista. Yleiskaava täydentää kunnassa voimassa olevia yleiskaavoja kehittämismerkintöjen osalta. Strateginen yleiskaava ei vaikeuta voimassa olevia maakunta-, yleis- eikä asemakaavoja toteutumasta.

Uusi rakentaminen sijoittuu olevaa yhdyskuntarakennetta täydentäen asemakaavoitettaville alueille, joille rakennetaan kunnallistekniikka olemassa olevaan infrastruktuuriin tukeutuen ja kytkeytyen. Yleiskaavalla osoitetut asuin- ja matkailualueet vaikuttavat liikenteen olosuhteisiin ja muuhun infrastruktuuriin. Uusi rakentaminen painottuu olevan tieverkon ja kunnallistekniikan yhteyteen. Uudet rakennuspaiikat eivät edellytä uusia merkittäviä tieyhteyksiä. Infrastruktuurin kattamaa aluetta on tarve laajentaa, mikäli uudet alueet lähtevät rakentumaan ensisijaisesti laajentumisen suuntiin, jotka on valikoitu yhdyskuntarakenteen eheys huomioiden.

[Arviointi viimeistellään kaavaehdotuksen valmistuttua]

4.2. Yhdyskunta- ja energiatalous

Yhdyskuntataloudellisesti kestävä maankäyttöä edustaa Vesilahden strategisen yleiskaavan keskeiseksi tavoitteeksi otettu olemassa olevan ja suunnitteilla olevan yhdyskuntarakenteen hyödyntäminen. Strategisen yleiskaavan uudisrakentamisella on toteutuessaan sekä suoria että välillisiä taloudellisia vaikutuksia. Kaavan ohjaus toteutuu kuitenkin pitkän ajan kuluessa asemakaavoin yksittäisinä rakennuspaikkoina. Pitkällä aikavälillä kustannuksia aiheuttaa erityisesti katuverkon parantaminen ja teknisen huollon järjestäminen. Kuntataloudellinen tarkastelu tulee tehdä alueittain asemakaavavaiheessa mahdollisen käytönoton ja -tarkoitusten täsmennyttä.

Strategisen yleiskaavan tasolla esitetty maankäyttö perustuu nykyiseen yhdyskuntarakenteeseen ja on siten kuntataloudellisesti kestävä. Yleiskaavalla on huomioitu tulevaisuuden asumisen tarpeet ja sen vaatimien palveluiden sijoittuminen saavutettavasti. Asukasmäärän lisääntyessä myös kunnallisten palveluiden ja yleisten virkistysalueiden tarve kasvaa, mihin on strategisessa yleiskaavassa varauduttu virkistykseen, matkailuun sekä ulkoilu- ja vesireittien muodossa.

Kaavan tavoitteet liikenneturvallisuuden lisäämisestä ja liikenteestä aiheutuvien ympäristöhaittojen vähentämisestä toteutuvat monipuolisesti. Kokonaisuutena kaava-alueen liikenteen sujuvuus, turvallisuus ja alueen saavutettavuus paranevat uusien liikennejärjestelyiden myötä, kun joukkoliikenne sekä kävely ja pyöräily muuttavat Vesilahden liikennejärjestelmää aiempaa kestävämmäksi ja inklusiivisemmäksi. Esitetyt liikenne ratkaisut myös sujuvoittavat työ- ja asiointimatkoja, mikä on yhdyskuntataloudellisesti kannattavaa.

Strategisessa yleiskaavassa kehittäminen perustuu olemassa olevaan yhdyskuntarakenteeseen ja on siten kuntataloudellisesti kestävä. Strategisessa yleiskaavassa on huomioitu tulevaisuuden asumisen tarpeet, jonka edellyttämät palvelutkin ovat hyvin saavutettavissa. Asukasmäärän lisääntyessä myös kunnallisten palveluiden ja yleisten virkistysalueiden tarve saattaa kasvaa. Merkittävä menoerä saattaa aiheutua koulukyydityksistä taajaman ulkopuolelta, minkä vuoksi Vesilahdella uusi rakentaminen pyritäänkin ensisijaisesti ohjaamaan toiminnassa olevien koulujen läheisyyteen. Keskeisten taajamien asuinrakentamisen täydentämisellä ja kyläalueiden eheyttämisellä pyritään tulevaisuuden kuluja vähentämään ennalta. Kaavaratkaisun asumisen alueet on esitetty tiiviisti taajamarakenteen yhteyteen, jolloin niistä ei välttämättä aiheudu kunnalle koulukuljetuskustannuksia. Myös jalankulku ja pyöräilyn yhteyksien sekä joukkoliikenteen parantaminen voi vähentää koulukyytien ja kyyditysten tarvetta.

Tuloja kunta saa muun muassa rakennuslupamaksuista sekä kiinteistö- ja kunnallisveroista. Tulevaisuudessa tuloja kasvattavat vesi- ja jätevesihuollon liittymis- ja käyttömaksut toteuttamistavasta riippuen. Kunnan elinkeinoelämän toimintaedellytykset paranevat ja työpaikka- sekä virkistys-/matkailualueiden toteutumisen myötä kunnan työpaikkaomavaraisuus kasvaa. Uudet biotalouteen ja uusiutuvaan energiaan suuntautuneet yritykset tuovat Vesilahdelle monenlaisia suoria ja epäsuoria tuloja.

Yksityisille kotitalouksille aiheutuu kustannuksia liikkumisesta kodin, työpaikan, palvelujen ja harrastusten välillä. Kaavan toteutumisen myötä yhä useampi asukas voi löytää työpaikan, tarvittavat palvelut ja harrastusmahdollisuuden lähialueelta. Tämä vähentää edellä mainittuja kuluja.

Energiatalouden näkökulmasta Vesilahden strateginen yleiskaava pitää sisällään monia kunnianhimoisia suoraviivaisesti sitä edistäviä kehittämistavoitteita ja -mahdollisuuksia. Kaavassa osoitetut teollisuuden kehittämisvyöhykkeet sekä biotalouden potentiaaliset kohteet sijoittuvat logistisesti ja energiansaannillisesti optimaalisille alueille, joissa on hyvä sähköenergian ja/tai vedyn saatavuus. Uusien voimalinjojen yhteydestä on lisäksi tunnistettu uusiutuvan energian mahdollisuuksia, jotka toteutuessaan parantaisivat kunnan energiaomavaraisuutta ja energiantuotannon päästöttömyyttä.

[Arviointi viimeistellään kaavaehdotuksen valmistuttua]

4.3. Luonto ja maisema, taajamakuva, kulttuuriperintö

Vesilahden strategisen yleiskaavan yhtenä lähtökohtana on kunnan ainutlaatuisen luonnon, maiseman, kulttuuriympäristöjen ja arkeologisen kulttuuriperinnön vaaliminen. Ne on tunnistettu kunnan identiteetinkin kannalta tärkeiksi elementeiksi, joiden ainutkertaista luonnetta ei sovi pilata. Kaksi kolmesta kaavakartasta on omistettu näille teemoille, mikä osaltaan kertoo niiden keskeisyydestä kunnan tulevaisuuden suunnittelussa. Lisäksi strateginen yleiskaava ohjaa rakentamista siten, että edellä mainittujen arvojen säilyminen sekä vahvistuminen on mahdollista. Kaava ohjaa täydennysrakentamista sekä teollisuutta

ja energiantuotantoa siten, että niiden sijoittaminen ei aiheuteta ristiriitaa olevien luonto- ja kulttuuriympäristöarvojen kanssa.

Maisemaan kohdistuvat vaikutukset muodostuvat olemassa olevien maisemapiirteiden muutoksista. Maisemavaikutukset ovat pääasiassa visuaalisia ja ilmenevät maisemakuvassa. Maisemassa muutoksina erottuvat mm. puuston poistaminen rakennettavilta alueilta sekä uusien elementtien, kuten rakennusten ja rakenteiden, ilmestyminen maisemaan. Maisemavaikutusten merkitykseen vaikuttaa maiseman luonne: osa alueista kestää muutoksia toisia paremmin. Mitä koskemattomampi ja autenttisempi tai historiallisempi maiseman luonne on, sitä heikommin se kestää merkittäviä muutoksia. Erityisesti maiseman ja kulttuuriympäristön arvokohteet ovat herkkiä muutoksille.

Uudet rakennusalueet on pyritty sijoittamaan nykyisen rakennuskannan tuntumaan sekä maiseman ja luontoarvojen kannalta kestäville paikoille. Maisemarakenteen kannalta avoimet peltoviljelykset ja niitä rajaavat reunametsät ovat tärkeitä ja ne on jätetty erityisesti arvokkaimmilla maisema-alueilla rakentamisen ulkopuolelle. Kyläalueiden yhteydestä on tunnistettu paikallisesti arvokkaita kylämaiseman alueita, joiden tarkemmat arvot tulee selvittää jatkosuunnittelussa.

Luontoarvojen suojelu- ja säilyttämistarpeet on kaavassa otettu huomioon, lainmukaisten suojelualueiden, maakuntakaavan sekä Laji.fi-portaalin ja Metsäkeskuksen luontotietojen perusteella Swecon biologien toimesta. Myös luonnontilaisiin ja luonnonmukaisiin alueisiin kohdistuva vaikutus on positiivinen maankäytön muutosten kohdistuessa pääosin olemassa olevan rakentamisen yhteyteen. Valtaosa Vesilahden maapinta-alasta osoitetaan jatkossakin luonnonmukaiseen maa- ja metsätalouselinkeinojen harjoittamiseen. Myös vesialueiden suojeluun kaavalla on vahva mahdollistava ote.

Ympäristöön kohdistuva kuormitus ja kulutus sekä alueen liikenne tulevat kaavaratkaisun myötä pitkällä tähtäimellä hienoisesti kasvamaan. Haitallisia ympäristövaikutuksia voidaan vähentää mm. tehostamalla alueen jätehuoltoa ja jätevesien käsittelyä. Kaavalla ei ole olennaisia vaikutuksia maaperään. Maaperän kantavuus huomioidaan asemakaavaratkaisussa ja laajimmat pohjaolosuhteiltaan heikoimmat alueet on jo yleiskaavassa jätetty rakentamisen ulkopuolelle. Maaperän arvokkaimmat geologiset muodostumat ja pohjavesialueet on huomioitu kattavasti strategisessa yleiskaavoituksessa.

Kunnassa on useita maiseman ja rakennetun kulttuuriympäristön arvoalueita ja arvokohteita. Näille alueille kohdistuviin vaikutuksiin on kiinnitetty erityistä huomiota.

[Arviointi viimeistellään kaavaehdotuksen valmistuttua]

4.4. Elinkeinoelämän toimintaedellytykset

Vesilahden laajat metsä- ja maatalousalueet on säilytetty strategisessa yleiskaavassa elinvoimaisina. Hyviä yhtenäisiä maa- ja metsätalousalueita ei pirstota vaan kaavan mukaan rakentaminen on sijoitettu olevan rakenteen yhteyteen.

Strategisessa yleiskaavassa tarkastellaan monipuolisesti myös teollisuuden sijoittumismahdollisuuksia alueella sekä sen kehittämistä elinkeinotoiminnan ja työpaikkojen näkökulmasta, huomioiden kestävä kehitys ja alueen elinkeinoelämän tarpeet. Strategisen yleiskaavan vaikutukset elinkeinoelämän toimintaedellytyksiin kohdistuvat kaavakartalla osoitettuihin teollisuuden kehittämisvyöhykkeisiin ja biotalouden potentiaalisiiin kohteisiin myöskään muita mahdollisia elinkeinotoiminnan muotoja, kuten palveluita unohtamatta. Erilaisten elinkeinojen harjoittamiseen on osoitettu monipuolisesti ja 15 vuoden tavoitteellinen aikajänne huomioiden riittävästi erilaisia alueita ja kohteita Vesilahden sisäiset ja sijainnilliset vahvuudet tunnistaen. Kunnan elinkeinoelämän kehittäminen on suunnattu rohkeasti biotalouteen sekä puhtaaseen energiaan niin vetyverkon, sähkönsiirtoyhteyksien kuin niihin liittyvien ensisijaisesti aurinkoenergialle tarkoitettujen uusiutuvan energian mahdollisuuksien muodossa.

Aluetalouden näkökulmasta strategisen yleiskaavan toteuttamisen ennakoidaan vaikuttavan työllisyyteen sekä yritystoimintaan, ja sitä kautta myös väestönkehitykseen, palvelujen kysyntään ja kuntatalouden vahvistumiseen. Laajemman ekosysteemi- ja elinkeinoklusteriajattelun näkökulmasta hyötyjänä nähdään myös koko Tampereen seutu.

Strategisen yleiskaavan työllisyys- ja aluetalousvaikutukset ulottuvat useille eri sektoreille ja ilmenevät niin suunnittelu-, rakentamis- kuin tuotantovaiheessa. Työllisyyden kasvun ja yritystoiminnan lisääntymisen myötä kaavan toteuttaminen kasvattaa myös kunnan kunnallis-, kiinteistö- ja yhteisöverotuloja. Tämä myönteinen kehitys luo perustaa kestäväälle taloudelliselle kasvulle ja alueen sekä koko seutukunnan elinvoimaisuudelle.

Strategisessa yleiskaavassa elinkeinoelämän toimintaedellytyksiä parantavat myös kehittyvät liikenneyhteydet, joiden myötä teollisuuden toimijat ovat hyvin saavutettavissa niin logistiikan kuin pendelöinninkin näkökulmasta. Kaava mahdollistaa laajasti myös luonnon- ja kulttuuriarvoihin nojautuvien virkistys- ja matkailuelinkeinojen kehittymisen.

[Arviointi viimeistellään kaavaehdotuksen valmistuttua]

4.5. Ihmisten elinot ja elinympäristö

Strategisessa yleiskaavassa esitetty maankäyttö tarjoaa mahdollisuudet turvallisiin ja terveellisiin elinympäristöihin Vesilahdella. Kunnan perusrakenteeseen, nykyisiin taajamiin pohjautuva kaavaratkaisu parantaa ja tukee olevan yhdyskunnan sosiaalista rakennetta ja toimivuutta. Asukasmäärän kasvaminen aiheuttaa sekä myönteisiä että kielteisiä sosiaalisia vaikutuksia. Joka tapauksessa sosiaaliset kontaktit tulevat lisääntymään uuden rakentamisen ja uusien asukkaiden myötä. Kunnan ikärakenne säilynee lyhyellä aikavälillä ennallaan. Suurimmat muutokset tapahtuvat alueilla, joilla uudisrakentajat ovat enimmäkseen lapsiperheitä. Kaavaratkaisu ei vähennä alueen virkistykseen soveltuvia alueita.

Vesilahden strateginen yleiskaava painottaa mm. luonnon, virkistyksen, kulttuuriympäristön, kulttuuriperinnön ja maiseman säilyttämistä, minkä tarkoituksena on hyvien elinolojen ja viihtyisien elinympäristöjen tarjoaminen nykyisille ja tuleville vesilahtelaisille. Metsävyöhykkeiden, metsän ydinalueiden, virkistys-/matkailukohteiden, ulkoilureittien sekä vesireittien kehittäminen tekee tutkitusti terveyshyötyjä tarjoavan monipuolisesta luonnosta nauttimisen aiempaa saavutettavammaksi.

Taajamarakenteen täydentämisen ja kylien tiivistämisen tavoitteena on Vesilahden sisäisen kytkeytyvyyden parantaminen, lähipalveluiden vahvistaminen sekä asuntotarjonnan monipuolistaminen. Kaikki nämä tavoitteet tähtäävät siihen, että Vesilahti on tulevaisuudessa elinoloiltaan ja elinympäristöiltään aiempaa houkuttelevampi asuinpaikka.

Myös elinkeinoelämän toimintaedellytysten parantamisen voidaan katsoa edistävän elinoloja mm. kunnan työpaikkaomavaraisuuden kasvaessa. Aiempaa paremmat, vähäpäästöisemmät ja esteettömämmät liikenneyhteydet kestävin kulkutavoin mahdollistavat sujuvamman ja turvallisemman liikkumisen niin Vesilahden sisällä kuin sen rajojen ulkopuolellekin.

[Arviointi viimeistellään kaavaehdotuksen valmistuttua]

4.6. Ilmasto

Ilmastovaikutusten arvioinnin tavoitteena on keskittyä olennaisiin vaikutuksiin ja tuoda esiin niiden merkittävyys strategisen yleiskaavan näkökulmasta. Arviointi perustuu oletukseen, että suunnittelualan tuleva rakentuminen toteutuu kaavassa esitetyn mukaisesti. Arviointi on toteutettu asiantuntija-arviointina, ja sen tukena on hyödynnetty ilmastokestävän kaavoituksen KILVA-työkalua.

Vesilahden kuntaorganisaatio on laatinut vuoden 2020 marraskuussa ilmastotiekartan, joka on osa Tampereen kaupunkiseudun yhteistä ilmastotyötä. Tiekartta koostuu viidestä teemasta ja sen päätavoitteena on, että kaupunkiseutu on hiilineutraali vuoteen 2030 mennessä. Tämä tarkoittaa, että päästöjä vähennetään 80 prosenttia vuoden 2007 tasosta ja loput 20 prosenttia kompensoidaan tai sidotaan hiilinieluihin. Tiekartan teemat ovat:

- Eheä maankäyttö ja kestävä liikenne
- Uudistuva energian tuotanto ja kulutus
- Resurssiviisas kuluttaminen ja tuotanto
- Sopeutuva kaupunkiseutu
- Kehittyvä ilmastotyö.

Ilmastotavoitteiden toteutumista seurataan välitarkasteluin vuosina 2022, 2026 ja 2030. Jokaisella kunnalla on oma vastuutahonsa, joka huolehtii toimenpiteiden etenemisestä ja raportoinnista. Vesilahden tiekartassa jokaiselle toimenpiteelle on määritelty vastuutaho: esimerkiksi tekniset palvelut vastaavat kestävä ja vähäpäästöisen rakentamisen edistämistä. Seurannan indikaattoreina käytetään muun muassa puurakentamisen lisääntymistä sekä rakennusmateriaalien vähäpäästöisyyttä ja ympäristöystävällisyyttä. Näiden avulla voidaan arvioida, miten toimenpiteet tukevat asetettujen ilmastotavoitteiden saavuttamista.

Vesilahdella on laadittu vuonna 2021 kestävä kehityksen ekologiset mittarit -raportti, jonka avulla seurataan ympäristön tilaa ja kestävä kehityksen edistymistä kunnassa. Raportin osa-alueet ovat liikenne, vedenkulutus, laskuttamattoman jäteveden määrä, energiankulutus, jätteiden määrä, vesistöjen vedenlaatu, luonnonsuojelualueet sekä kasvihuonekaasupäästöt.

Vesilahden kunta on liittynyt Hiilineutraalit kunnat (HINKU) -verkostoon vuonna 2018. HINKU-kuntien tavoitteena on vähentää kasvihuonekaasupäästöjä 80 prosenttia vuoden 2007 tasosta vuoteen 2030 mennessä. Verkosto kokoaa yhteen kuntia, yrityksiä ja asiantuntijoita, joita yhdistää kiinnostus ilmastomuutoksen hillintään. HINKU-kunnat sitoutuvat muun muassa lisäämään uusiutuvan energian käyttöä, parantamaan energiatehokkuutta ja edistämään vähäpäästöisiä ratkaisuja, mikä osaltaan tukee kuntien ilmastotavoitteiden saavuttamista.

Tällä hetkellä (uusin saatavilla oleva, vuoden 2023 tieto, tarkistettu syyskuussa 2025) Vesilahden asukas-kohtainen hiilijalanjälki on 5,7 tCO₂e. Eniten päästöjä aiheutuu Vesilahdella maataloudesta, 8,4 ktCO₂e ja toiseksi eniten tieliikenteestä 7,3 ktCO₂e. Kokonaisuudessaan Vesilahden päästöt ovat vuoden 2023 tietojen mukaan 25,6 ktCO₂e. Koko Suomen asukaskohtainen hiilijalanjälki on 4,9 tCO₂e ja Pirkanmaan alueella asukaskohtainen hiilijalanjälki on 4,2 tCO₂e ([Syke 2025](#)).

Valtakunnallisten alueidenkäyttötavoitteiden tavoitteessa nimeltä terveellinen ja turvallinen elinympäristö on huomioitu ilmastonmuutos seuraavasti: ”*Varaudutaan sään ääri-ilmiöihin ja tulviin sekä ilmastomuutoksen vaikutuksiin. Uusi rakentaminen sijoitetaan tulvavaara-alueiden ulkopuolelle tai tulvariskien hallinta varmistetaan muutoin.*”

Ilmastokestävän kaavoituksen työkalu KILVA auttaa arvioimaan kaavasunnitelman ilmastokestävyttä. Kilvan arviointikehikon neljä osa-aluetta ovat 1. Luonnonvarojen käytön minimointi, 2. Kestävän elämäntavan mahdollistaminen 3. Kulutuksen päästöjen minimointi 4. Ilmastonmuutoksen aiheuttamiin riskeihin varautuminen. Kilvassa on tarkka kysymyslista teemoittain, joiden alakohtien avulla kaavaa arvioidaan.

Strategisen yleiskaavan merkittävin ilmastovaikutuksiin liittyvä ratkaisu tehdään, kun määritellään uusien rakentamisalueiden sijainnit. Uudisrakentaminen aiheuttaa aina kasvihuonekaasupäästöjä niin rakentamisvaiheessa kuin käytön aikana, mutta sijainnilla voidaan merkittävästi vaikuttaa liikkumisen päästöihin sekä yhdyskuntarakenteen kestävyteen. Mikäli uudet alueet sijoittuvat hajanaisesti nykyisestä rakenteesta irrallaan, syntyy tarve henkilöautoliikenteelle ja päästöt kasvavat. Sen sijaan alueiden sijoittaminen olemassa olevaan yhdyskuntarakenteeseen tukeutuen mahdollistaa kestäviä liikkumismuotoja, kuten kävelyä, pyöräilyä ja joukkoliikennettä, sekä hyödyntää jo olemassa olevaa infrastruktuuria. Näin voidaan vähentää liikkumisen päästöjä, turvata hyvät yhteydet ja edistää ilmastotavoitteiden saavuttamista.

Hiilinieluilla tarkoitetaan ekosysteemejä, kuten metsiä ja soita, jotka sitovat kasvaessaan hiilidioksidia ilmakehästä ja varastoivat sitä biomassaan ja maaperään. Luonnontilaisilla kasvillisuusalueilla hiilinielut ja hiilivarastot ovat huomattavasti suurempia kuin rakennetuilla alueilla. Metsätyypeillä on myös eroja hiilen varastoinnissa: keskimäärin lehtimetsien maaperän hiilivarastot ovat suurempia kuin kuusimetsien, ja kuusimetsien varastot puolestaan suurempia kuin mäntymetsien. Soilla on erityisen merkittävä rooli hiilen sidonnassa, mutta niiden kyky toimia hiilinieluna riippuu monista tekijöistä, kuten kosteudesta ja maaperän tilasta. Uudisrakentaminen vähentää hiilinieluja ja voi vapauttaa varastoitunutta hiiltä, minkä vuoksi kasvillisuusalueiden säilyttäminen ja ekologisesti kestävien ratkaisujen huomioiminen maankäytössä on tärkeää ilmastovaikutusten kannalta.

Ilmastonmuutoksen on tutkittu lisäävän sään ääri-ilmiöiden esiintymistä ja voimakkuutta, mikä voi aiheuttaa haitallisia vaikutuksia yhdyskuntarakenteelle ja sen toiminnoille. Rankkasateet, ääriämpötilat, pitkät kuivuusjaksot, metsäpalot ja tulvat voivat lisätä riskejä rakennuksille, infrastruktuurille sekä luonnonympäristölle. Myrskyt voivat lisäksi aiheuttaa vahinkoja esimerkiksi kaatamalla puita rakennusten ja verkostojen päälle. Vaikka suunnittelualue ei kuulu merkittävälle tulvariskialueelle, ilmastonmuutoksen on todettu kasvattavan myös muiden alueiden tulvariskiä. Tästä syystä varautuminen ääri-ilmiöihin sekä riskienhallinnan huomioiminen kaavaratkaisuissa on tärkeää alueen ilmasto-resilienssin vahvistamiseksi.

[Arviointi viimeistellään kaavaehdotuksen valmistuttua]

5. Strategisen yleiskaavan toteuttaminen

Strategisen yleiskaavan toteuttaminen voidaan aloittaa kaavan saatua lainvoiman.

Vesilahden strategisen yleiskaavan toteutumisesta seurataan maapoliittisen ohjelman, kaavoitusohjelman, kaavoituskatsausten, Pirkanmaan liiton alueen kuntayhteistyön, vireille tulevien maankäyttöä ohjaavien suunnitelmien sekä muiden aluetta koskevien hankkeiden kautta.

Vesilahden strateginen yleiskaava on luonteeltaan yleispiirteinen maankäytön suunnitelma. Strategisen tarkoituksena ei ole olla aluevarausyleiskaava eikä se itsessään oikeuta suoriin rakennuslupiin. Stra-

teginen yleiskaava ei kumoa kunnan alueella voimassa olevia kaavoja, vaan strateginen yleiskaava täydentää kunnan osayleiskaavoja ja sitä tulkitaan yhdessä osayleiskaavojen kanssa. Strateginen yleiskaava hyväksytään siis vain sen kehittämismerkintöjen osalta oikeusvaikutteisena. Yleiskaavatyötä on ohjannut valtakunnalliset tavoitteet sekä maakuntakaavoitus ja muut seudulliset suunnitelmat.

6. Osallistuminen

Alueidenkäyttölain mukaan osallisia ovat kaikki ne, joiden asumiseen, työntekoon, virkistykseen tai muihin oloihin valmisteilla oleva kaavanmuutos saattaa huomattavasti vaikuttaa. Lisäksi osallisia ovat viranomaiset, joiden toimialaa suunnittelussa käsitellään.

Osallisilla on ollut oikeus ottaa osaa kaavan valmisteluun, arvioida sen vaikutuksia ja lausua kaavasta mielipiteensä.

Strategisessa yleiskaavassa osallisia ovat ainakin seuraavat tahot:

- Kunnan asukkaat, maanomistajat ja loma-asukkaat sekä yrittäjät
- Vesilahden kunnanvaltuusto ja -hallitus
- Vesilahden kunnan lautakunnat ja johtokunnat
- Pirkanmaan elinkeino-, liikenne- ja ympäristökeskus
- Pirkanmaan liitto
- Pirkanmaan maakuntamuseo
- Museovirasto
- Länsi- ja Sisä-Suomen Aluehallintovirasto
- Metsähallitus
- Väylä
- Urjalan kunta
- Akaan kaupunki
- Nokian kaupunki
- Sastamalan kaupunki
- Lempäälän kunta
- Pirkkalan kunta
- Pirkanmaan hyvinvointialue PIRHA
- Tampereen kaupunkiseudun joukkoliikennelautakunta
- Pelastuslaitos
- Puolustusvoimat
- Fingrid Oyj
- Gasgrid
- Traficom
- Finavia
- Lempäälän Vesi Oy
- MTK Pirkanmaa ja MTK Vesilahti
- Metsänhoitoyhdistys
- Luonnonvarakeskus
- Suomen metsäkeskus
- Asukasyhdistykset, kyläyhdistykset
- Pirkanmaan riistanhoitoyhdistys
- Metsästysseurat
- Luonnonsuojelupiiri
- Pirkanmaan lintutieteellinen yhdistys
- Vesilahden yrittäjät ry
- Energiayhtiöt
- Verkkoyhtiöt
- Teleliikenneyhtiöt
- Maa-ainesten ottoon liittyvät toimijat
- Jakokunnat
- Tiekunnat

Kunnanjohtaja:

Mikko Latvala
p. 044 431 4340
mikko.latvala@vesilahti.fi

Kaavoitusarkkitehti:

Sanukka Lehtiö, YKS-446
p. 050 316 1277
sanukka.lehtio@sweco.fi

Kaavan laatija:

Dan Ronimus
p. 040 2083 193
dan.ronimus@sweco.fi

Liitteet

- Liite 1 Osallistumis- ja arviointisuunnitelma 11.12.2024, tark. 25.8.2025
- Liite 2 Vastine OAS-palautteesta
- Liite 3 Kartta ja luettelo tällä hetkellä tiedossa olevista maisema-alueista, rakennetuista kulttuuriympäristöistä, muinaisjäännöksistä ja muista kulttuuriperintökohteista
- Liite 4 Vastine luonnosvaiheessa saadusta palautteesta
- Liite 5 Vastine ehdotusvaiheessa saadusta palautteesta
- Liite 6 Maapoliittinen ohjelma, luonnos xxxx
- Liite 7 Kaavoitusohjelma, luonnos xxxx

